



LEITFADEN FÜR LEHRKRÄFTE

KAPITEL 6

**SOFT SKILLS IM
FEUERWEHR UND
RETTUNGSWESEN**



Co-funded by
the European Union



WHAT YOU GET?

In diesem Kapitel finden Sie Unterrichtsentwürfe und Lehrhilfen zur Durchführung des Unterrichts sowie Maßnahmen und Regeln zur Durchführung von Brandbekämpfungs- und Rettungseinsätzen in verschiedenen Situationen.

Teil 1 Teamarbeit und Führung. Was ein gutes Team ausmacht und wie der Einzelne dazu beitragen kann..... 2

Teil 2 Problemlösung. Wie sollte ein Feuerwehrmann mit riskanten Situationen umgehen und sich darauf vorbereiten? 27

Teil 3 Zwischenmenschliche Fähigkeiten. Welche Eigenschaften sollte ein guter Feuerwehrmann haben und warum? 50

TEIL 1

TEAMARBEIT UND FÜHRUNG

WAS EIN GUTES TEAM AUSMACHT UND WIE DER EINZELNE DAZU BEITRAGEN KANN

Lektion 1

Teamarbeit

Die Teilnehmenden lernen, wie man ein Team bildet und zusammenarbeitet, um gemeinsame Ziele zu erreichen.

Lektion 2

Führung

Die Teilnehmenden lernen und verstehen, warum Führung bei Rettungsdiensten so wichtig ist, welche Fähigkeiten die Rettungskräfte benötigen und wie sie diese richtig einsetzen, um Ziele zu erreichen.

Lektion 3

Arbeitsethik

Die Teilnehmenden erkennen die Bedeutung einer Arbeitsmoral und sind in der Lage, deren Prinzipien einzuhalten.



EINFÜHRUNG

Anhand dieser Materialien erfahren die Teilnehmenden, welche Aspekte eine gute Zusammenarbeit in einer Feuerwehrmannschaft ausmachen, wie wichtig eine gute Führungskraft ist und warum es so entscheidend ist, sich als Feuerwehrmann an die Regeln und die Arbeitsmoral zu halten.

Sie finden hier:



3 gebrauchsfertige Unterrichtspläne für 3 Hauptthemen, die einer praktischen Schritt-für-Schritt-Anleitung folgen



Innovative Lehrmethoden und -techniken:

- interaktives Lernen
- Fallstudien
- Brainstorming und Diskussionen
- Gruppenarbeit und Einzelarbeit



Ressourcen

- Mentimeter
- youtube
- Obst
- Gedruckte Szenarien,
- Kugelschreiber oder Bleistifte,
- und Notizblöcke für jedes Team



Lehrmittel, die den Lehr-/Lernprozess im Unterricht unterstützen:

- Einsatzbereite Fallstudien
- Videos
- Schreibwaren
- Präsentationen
- nützliche Websites



Wichtige Begriffe

Konfliktlösung, MBTI, emotionale Intelligenz, Führung, Teamarbeit, Arbeitsethik



Lernziele

Teamarbeit bezeichnet die Zusammenarbeit einer Gruppe von Personen, die zusammenarbeiten, um ein gemeinsames Ziel zu erreichen. Dabei handelt es sich um die gemeinsamen Beiträge der Teammitglieder, die ihre einzigartigen Fähigkeiten, Kenntnisse und ihr Fachwissen nutzen, um gemeinsame Aufgaben und Verantwortlichkeiten zu erfüllen.



Folge den Schritten

1

Einführung

In dieser Unterrichtseinheit erfahren die Schülerinnen und Schüler, warum Teamarbeit bei der Arbeit als Feuerwehrmann so wichtig ist und erfahren mehr über ihre Persönlichkeit.

2

Lernen

Führen Sie die Teilnehmenden in das Hauptthema ein: Teamarbeit. Beginnen Sie mit der offenen Frage „Was ist Ihrer Meinung nach Teamarbeit?“ und bitten Sie sie, konkrete Beispiele aus ihrem Alltag zu nennen.



10 Min

Verwenden Sie Mentimeter, um Antworten und Ideen in Echtzeit zu sammeln.



2. Sagen Sie ihnen, wie wichtig es ist, ihre Persönlichkeit zu kennen und dass sie nur dann gute Teammitglieder sein können, wenn sie sich selbst kennen.



10 Min

TIPP: Nutzen Sie das VIDEO vom Feuerwehr-Wettbewerb als Demonstration der Teamarbeit





3. Fragen Sie die Teilnehmenden, was ihrer Meinung nach für ein gut funktionierendes Team am wichtigsten ist. Moderieren Sie die Diskussion und lassen Sie die Teilnehmenden selbst entdecken. Schreiben Sie alles gemeinsam auf das Flipchart oder E-Board.



25 Min

Verwenden Sie Online-Tools wie Miro und schreiben Sie in Echtzeit auf, was den Teilnehmenden einfällt.



EXAMPLE



Klare Ziele und Vorgaben: Das Festlegen klarer und erreichbarer Ziele hilft dem Team, seinen Zweck und seine Richtung zu verstehen und bietet einen Rahmen für fokussierte und koordinierte Bemühungen.



Effektive Kommunikation: Effektive Kommunikation: Offene und transparente Kommunikation fördert eine kollaborative Umgebung, in der Teammitglieder Ideen austauschen, Feedback geben und Herausforderungen konstruktiv angehen können.








Definierte Rollen und Verantwortlichkeiten: Klar definierte Rollen und Verantwortlichkeiten stellen sicher, dass jedes Teammitglied seinen Beitrag zu den Gesamtzielen versteht, was die Rechenschaftspflicht und ein effektives Aufgabenmanagement fördert.



Gegenseitiges Vertrauen und Respekt: Die Pflege einer Kultur des Vertrauens und Respekts innerhalb des Teams fördert den offenen Dialog, verbessert die Zusammenarbeit und sorgt für eine unterstützende und positive Arbeitsatmosphäre.



Fähigkeiten zur Konfliktlösung: Wenn Teammitglieder mit effektiven Fähigkeiten zur Konfliktlösung ausgestattet werden, können sie Unterschiede und Herausforderungen konstruktiv angehen und die Auswirkungen von Konflikten auf die Teamdynamik und Produktivität minimieren.

-  **Vielfalt und Integration:** Die Wertschätzung und Akzeptanz von Vielfalt innerhalb des Teams fördert eine Reihe von Perspektiven und Ideen, fördert Innovation und Kreativität und baut gleichzeitig eine integrativere und dynamischere Teamkultur auf.
-  **Unterstützung und Empathie:** Die Bereitstellung von Unterstützung und Empathie gegenüber Teammitgliedern in schwierigen Situationen fördert das Gefühl der Kameradschaft und fördert eine Kultur der gegenseitigen Hilfe und des Wohlbefindens.
-  **Gemeinsame Entscheidungsfindung:** Die Einbeziehung von Teammitgliedern in den Entscheidungsprozess fördert das Gefühl von Eigenverantwortung und Ermächtigung und fördert die aktive Teilnahme und das Engagement für die Ziele des Teams.
-  **Kontinuierliches Lernen und Weiterentwicklung:** Die Förderung des Engagements für kontinuierliches Lernen und berufliche Weiterentwicklung fördert eine Kultur des Wachstums und der Innovation und erweitert das kollektive Wissen und die Fachkompetenz des Teams.
-  **Feiern von Erfolgen:** Das Anerkennen und Feiern der Erfolge und Meilensteine des Teams fördert ein Gefühl der Leistung und Motivation, steigert die Moral und stärkt ein gemeinsames Gefühl von Zielstrebigkeit und Leistung.



3 Üben



45 Minuten

Informieren Sie die Teilnehmenden über das simulierte Notfallszenario und betonen Sie die Bedeutung von Teamarbeit, effektiver Kommunikation und koordiniertem Handeln während der Übung.



Teambildung: Teilen Sie die Teilnehmenden in kleine Teams auf, die jeweils aus Personen mit unterschiedlichen Fähigkeiten und Fachkenntnissen bestehen, die für Notfalleinsätze relevant sind.



Simuliertes Notfallszenario: Erstellen Sie eine simulierte Notfallsituation, z. B. einen Gebäudebrand mit simulierten Opfern, die gerettet werden müssen. Integrieren Sie Herausforderungen wie eingeschränkte Sicht, strukturelle Hindernisse und potenzielle Gefahren, um die Problemlösungs- und Zusammenarbeitsfähigkeiten des Teams zu testen.



Übung zur effektiven Kommunikation: Stellen Sie im simulierten Szenario Kommunikationsherausforderungen vor, wie etwa den Verlust des Funkkontakts oder eingeschränkte Sicht, und beobachten Sie, wie die Teams ihre Kommunikationsstrategien anpassen, um diese Hindernisse zu überwinden.



Gemeinsame Rettungsaktion: Beauftragen Sie jedes Team mit der Durchführung einer koordinierten Rettungsaktion und betonen Sie dabei die Notwendigkeit einer effektiven Aufgabendelegation, gegenseitigen Unterstützung und effizienten Ressourcennutzung, um die sichere Evakuierung simulierter Opfer vom Notfallort zu gewährleisten.



Nachbesprechung und Reflexion: Führen Sie eine Nachbesprechung nach der Übung durch und regen Sie die Feuerwehrleute dazu an, die Herausforderungen, denen sie sich gegenüberstehen, die Strategien, die sie anwandten, und die Lehren aus der Teamwork-Übung zu besprechen. Betonen Sie die Bedeutung effektiver Teamarbeit und Zusammenarbeit bei der Verbesserung von Notfalleinsätzen.

ÜBERBLICK: Durch die Teilnahme an dieser simulierten Notfallübung können Feuerwehrleute ihre Teamfähigkeit stärken, ihre Kommunikationsstrategien verbessern und ihre Fähigkeit zur effektiven Zusammenarbeit bei schwierigen und dynamischen Notfällen steigern.



Ressourcen:

[Schreibmaterialien für Teilnehmenden
und eine Präsentation über MBTI-
Persönlichkeitstypen](#)



[Prezi – Präsentation zu MBTI-
Persönlichkeitstypen](#)



2. Übung zur Persönlichkeitswahrnehmung: MBTI-Typen erkunden

a. Einführung in MBTI: Geben Sie einen Überblick über das MBTI-Framework und erklären Sie die Schlüsselkomponenten jedes Persönlichkeitstyps und wie diese das individuelle Verhalten und die Vorlieben beeinflussen.

b. MBTI-Beurteilungsfragebogen: Verteilen Sie MBTI-Beurteilungsfragebögen an die Teilnehmenden und weisen Sie sie an, die Fragen basierend auf ihren persönlichen Vorlieben und Tendenzen ehrlich zu beantworten.

c. Analyse und Gruppe: Analysieren Sie nach Abschluss der Bewertungen gemeinsam die Ergebnisse. Besprechen Sie jeden Persönlichkeitstyp und heben Sie die bestimmenden Merkmale, Stärken und potenziellen Entwicklungsbereiche hervor, die mit jedem Typ verbunden sind.

d. Übung zur Persönlichkeitsreflexion: Bitten Sie die Teilnehmenden, über ihre Bewertungsergebnisse nachzudenken und herauszufinden, wie ihre Persönlichkeitsmerkmale mit ihren persönlichen Erfahrungen, Karrierezielen und zwischenmenschlichen Beziehungen übereinstimmen. Ermutigen Sie sie, ihre Erkenntnisse mit der Gruppe zu teilen.

e. Anwendung von MBTI in realen Situationen: Veranschaulichen Sie, wie das Verständnis von MBTI-Typen die Kommunikation, Teamarbeit und Zusammenarbeit zwischen Personen mit verschiedenen Persönlichkeitspräferenzen in verschiedenen sozialen und beruflichen Umgebungen verbessern kann.

ÜBERBLICK: Durch die Teilnahme an dieser Übung zur Persönlichkeitswahrnehmung können die Teilnehmenden ihre eigenen Persönlichkeitsmerkmale und die anderer besser verstehen und so ihr Selbstbewusstsein, ihre Empathie und ihre Fähigkeiten zur effektiven zwischenmenschlichen Kommunikation in unterschiedlichen persönlichen und beruflichen Kontexten stärken.



Lernziele

Eine effektive Führung ist unabdingbar, um die erfolgreiche Durchführung von Notfalleinsätzen zu gewährleisten, das Wohl der Öffentlichkeit zu schützen und die Sicherheit der Feuerwehrleute aufrechtzuerhalten.



Folge den Schritten

1

Einführung

In dieser Lektion werden die Teilnehmenden untersuchen, wie nützlich es ist, einen erfahrenen Leiter im Team zu haben und wie man ein guter Leiter wird.

2

Lernen

Führen Sie die Teilnehmenden in das Hauptthema ein: Führung; beginnen Sie mit einer offenen Frage „Was bedeutet Führung für Sie?“ und bitten Sie sie, konkrete Beispiele aus ihrem Alltag zu nennen.

**10 Min**

Verwenden Sie Mentimeter, um Antworten und Ideen in Echtzeit zu sammeln.



2. Definieren Sie gemeinsam die Eigenschaften einer guten Führungskraft.

**10 Min**

TIPP: Nutzen Sie das VIDEO „Hidden leadership lesson“ von Matt Hinkle von Box Alarm Training (Beginn bei 0:50min), um Führungstypen zu besprechen.

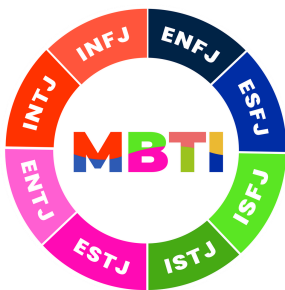


3. Erklären Sie den Teilnehmenden die wichtigen Schritte zur Verbesserung ihrer Führungsqualitäten:



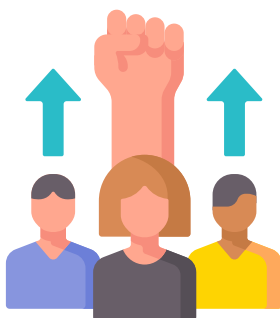
25 Min

a. Mit gutem Beispiel vorangehen: Zeigen Sie in Ihren Handlungen und Entscheidungen Professionalität, Integrität und eine starke Arbeitsmoral. Dienen Sie Ihrem Team als Vorbild und zeigen Sie die Qualitäten und Verhaltensweisen, die Sie von Ihren Feuerwehrkollegen erwarten.



b. MBTI-Beurteilungsfragebogen: Verteilen Sie MBTI-Beurteilungsfragebögen an die Teilnehmenden und weisen Sie sie an, die Fragen basierend auf ihren persönlichen Vorlieben und Tendenzen ehrlich zu beantworten.

c. Krisenmanagementfähigkeiten: Entwickeln Sie die Fähigkeit, in Situationen mit hohem Druck schnelle und fundierte Entscheidungen zu treffen. Lernen Sie, Risiken einzuschätzen, Aufgaben zu priorisieren und Ihre Strategien an die sich entwickelnden Anforderungen des Notfallszenarios anzupassen.



d. Bestärken Sie das Team: Fördern Sie die aktive Teilnahme und Zusammenarbeit Ihrer Teammitglieder. Ermutigen Sie sie, ihre Ideen und ihr Fachwissen einzubringen, und fördern Sie ein Gefühl der Eigenverantwortung und Verantwortung für den gemeinsamen Erfolg der Brandbekämpfungseinsätze.

e. Kontinuierliches Lernen: Investieren Sie in Ihre persönliche und berufliche Entwicklung, indem Sie nach Möglichkeiten für fortlaufende Schulungen und Weiterbildung suchen. Bleiben Sie über die neuesten Brandbekämpfungstechniken, Sicherheitsprotokolle und bewährten Führungspraktiken auf dem Laufenden, um Ihr Wissen und Ihre Fähigkeiten zu verbessern.





f. Emotionale Intelligenz: Entwickeln Sie emotionale Intelligenz, um Ihre eigenen Emotionen und die Ihrer Teammitglieder zu verstehen und zu steuern. Entwickeln Sie Empathie, zeigen Sie Unterstützung und bauen Sie starke Beziehungen zu Ihrem Team auf, um ein positives und kooperatives Arbeitsumfeld zu fördern.

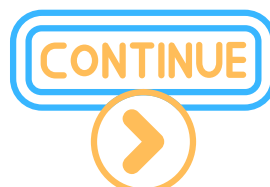
g. Anpassungsfähigkeit und Belastbarkeit: Bleiben Sie anpassungsfähig und belastbar angesichts herausfordernder und dynamischer Notfallsituationen. Seien Sie bereit, Ihre Strategien und Pläne nach Bedarf anzupassen, und zeigen Sie Belastbarkeit, um Vertrauen und Entschlossenheit in Ihrem Team zu wecken.



h. Fördern Sie eine Sicherheitskultur: Die Sicherheit und das Wohlbefinden Ihres Teams und der Öffentlichkeit haben oberste Priorität. Schaffen Sie eine Kultur des Sicherheitsbewusstseins und der Einhaltung etablierter Sicherheitsprotokolle und gehen Sie mit gutem Beispiel voran, indem Sie bei der Aufrechterhaltung einer sicheren Umgebung während der Brandbekämpfungsmaßnahmen ein sicheres Umfeld schaffen.

ÜBERBLICK

Indem Sie sich auf die oben genannten Entwicklungsbereiche konzentrieren, können Sie die notwendigen Fähigkeiten und Qualitäten entwickeln, um eine respektierte und effektive Führungskraft innerhalb der Feuerwehrgemeinschaft zu werden und die erfolgreiche Koordinierung und Durchführung von Notfalleinsätzen sicherzustellen.



3

Üben

**Gruppenaktivität**

30 Min

Geben Sie den Teilnehmenden drei Situationsszenarien, in denen eine gute Führungskraft erforderlich ist. Lassen Sie sie die folgenden Fragen diskutieren und beantworten. Sie können die Teilnehmenden in drei Teams aufteilen und jedes Team ein Szenario vortragen oder jedem Team alle drei Szenarien vortragen und dann die Antworten vergleichen (diese Option kann mehr Zeit in Anspruch nehmen).

SZENARIO 1**Notfallreaktion mehrerer Einheiten:**

Bei einem Großbrand koordiniert ein gut vorbereiteter und proaktiver Leiter die Bemühungen mehrerer Feuerwehreinheiten und sorgt für effiziente Kommunikation, strategischen Ressourceneinsatz und synchronisierte Löscheinsätze. Durch effektive Führung wird die Situation präzise gehandhabt, wodurch eine weitere Ausbreitung des Feuers verhindert und mögliche Schäden an umliegenden Gebäuden und Gemeinden minimiert werden.

**Diskussionspunkte****A. Koordination und Kommunikation:**

- Wie trägt effektive Kommunikation zur Koordination mehrerer Feuerwehreinheiten bei?
- Welche Kommunikationsstrategien sollte eine Führungskraft einsetzen, um eine reibungslose Zusammenarbeit zwischen den Einheiten sicherzustellen?
- Wie kann Technologie die Kommunikation bei Großschadenslagen verbessern?

B. Ressourceneinsatz:

Welche Faktoren sollte ein Einsatzleiter beim Einsatz von Feuerwehrressourcen bei einem Großschadensereignis berücksichtigen? Welchen Einfluss hat die Ressourcenzuweisung auf die Gesamteffizienz von Feuerwehreinsätzen?

- Besprechen Sie die Herausforderungen des Ressourcenmanagements in dynamischen Notfallsituationen.

C. Strategische Entscheidungsfindung:

Wie priorisiert eine Führungskraft Entscheidungen in einem sich rasch entwickelnden Notfallszenario?

- Welche Entscheidungsrahmen können Führungskräfte nutzen, um wirksame und zeitnahe Reaktionen sicherzustellen?
- Erkunden Sie die Balance zwischen schneller Entscheidungsfindung und sorgfältiger Abwägung von Optionen.

SZENARIO 2

Rettungseinsätze in gefährlichen Umgebungen:

Bei einer anspruchsvollen Rettungsaktion, wie etwa einem Gebäudeeinsturz oder einer Verschüttung in einem engen Raum, organisiert ein kompetenter Leiter die Rettungsmaßnahmen strategisch und stellt dabei die Sicherheit der Opfer und der Feuerwehrleute in den Vordergrund. Indem er schnelle und fundierte Entscheidungen trifft, klare Anweisungen gibt und auch unter Druck die Fassung bewahrt, führt der Leiter das Team durch die Aktion, rettet die Opfer erfolgreich und sorgt gleichzeitig für das Wohlergehen des Rettungspersonals.

**Diskussionspunkte****A. Sicherheitspriorisierung:**

- Warum muss bei gefährlichen Rettungseinsätzen die Sicherheit im Vordergrund stehen?
- Besprechen Sie spezifische Sicherheitsprotokolle und -maßnahmen, die die Führungskräfte während solcher Operationen durchsetzen sollten.
- Wie kann eine Führungskraft dem Team effektiv vermitteln, wie wichtig Sicherheit ist?

B. Schnelle Entscheidungsfindung:

- Welchen Einfluss haben schnelle Entscheidungen auf den Erfolg einer Rettungsaktion?
- Erkunden Sie Szenarien, in denen Führungskräfte schnelle Entscheidungen treffen müssen, und deren mögliche Konsequenzen.
- Besprechen Sie Strategien zum Treffen fundierter Entscheidungen unter großem Druck.

C. Die Fassung bewahren:

- Warum ist es für eine Führungskraft wichtig, in Stresssituationen die Fassung zu bewahren?
- Wie können Führungskräfte bei sich selbst und ihren Teammitgliedern Resilienz und Gelassenheit fördern?
- Nennen Sie Beispiele von Führungskräften, die in schwierigen Situationen Gelassenheit bewiesen haben.

SZENARIO 3**Naturkatastrophen und extreme Wetterereignisse:**

Nach einer Naturkatastrophe wie einem Hurrikan, einer Überschwemmung oder einem Erdbeben verwaltet ein kompetenter Leiter effektiv den Einsatz von Feuerwehrressourcen, koordiniert Such- und Rettungseinsätze und bietet den betroffenen Gemeinden wichtige Unterstützung.

Durch starke Führung unterstützt das Feuerwehrteam die Evakuierungsbemühungen, leistet wichtige medizinische Hilfe und stellt wichtige Dienste wieder her und trägt so zur allgemeinen Sicherheit und Genesung der betroffenen Bevölkerung bei.

**Diskussionspunkte****A. Community-Unterstützung:**

- Wie trägt eine effektive Führung zur Unterstützung und Beruhigung der betroffenen Gemeinschaften bei?
- Besprechen Sie die Rolle der Feuerwehrleute im gesellschaftlichen Engagement während und nach Naturkatastrophen.
- Erkunden Sie Möglichkeiten, wie Führungskräfte Vertrauen und Zusammenarbeit mit anderen Notfallmaßnahmen fördern können.

B. Anpassungsfähigkeit und Flexibilität:

- Wie können Führungskräfte ihre Strategien als Reaktion auf unvorhersehbare Naturkatastrophen anpassen?
- Besprechen Sie die Herausforderungen bei der Planung für extreme Wetterereignisse und die Bedeutung von Flexibilität.
- Entdecken Sie Fallstudien, bei denen Anpassungsfähigkeit eine entscheidende Rolle für erfolgreiche Reaktionen spielte.

C. Die Fassung bewahren:**Wiederherstellung nach einem Notfall:**

- Welche Führungsqualitäten sind in der Wiederaufbauphase nach einer Naturkatastrophe unerlässlich?
- Besprechen Sie die langfristige Verantwortung von Feuerwehrteams beim Wiederaufbau von Gemeinden.
- Erkunden Sie die psychologischen Aspekte der Erholung nach einer Katastrophe und die Rolle der Führung bei der Unterstützung des psychischen Wohlbefindens.

Fassen Sie mit den Teilnehmenden zusammen, was sie herausgefunden haben, und lassen Sie jedes Team seine Ergebnisse präsentieren. Fassen Sie die wichtigsten Eigenschaften zusammen, die der Leiter haben sollte:



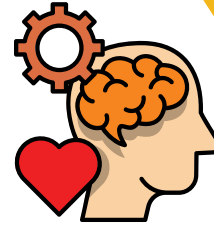
Visionär: Eine gute Führungskraft hat eine klare und inspirierende Vision für die Zukunft und führt ihr Team in Richtung gemeinsamer Ziele und Vorgaben.

Integrität: Integrität ist für eine Führungskraft von größter Bedeutung, da sie Vertrauen und Glaubwürdigkeit innerhalb des Teams schafft und eine Kultur der Ehrlichkeit und des ethischen Verhaltens fördert.



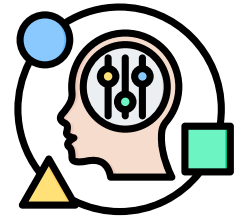
Effektive Kommunikation: Eine gute Führungskraft ist ein ausgezeichneter Kommunikator, der in der Lage ist, Ideen zu vermitteln, Feedback zu geben und den Sorgen und Vorschlägen seiner Teammitglieder aktiv zuzuhören.

Empathie: Empathie ermöglicht es einer Führungskraft, die Gefühle und Sichtweisen anderer zu verstehen, starke Beziehungen aufzubauen und ein unterstützendes und integratives Arbeitsumfeld zu schaffen.



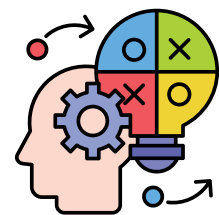
Belastbarkeit: Durch Belastbarkeit bleibt eine Führungskraft angesichts von Herausforderungen und Rückschlägen gelassen und konzentriert und motiviert das Team, trotz aller Hindernisse durchzuhalten und erfolgreich zu sein.

Anpassungsfähigkeit: Eine anpassungsfähige Führungskraft kann mit Veränderungen und Unsicherheiten umgehen und Strategien und Ansätze an veränderte Umstände anpassen und neue Chancen nutzen.



Verantwortlichkeit: Eine gute Führungskraft übernimmt die Verantwortung für ihre Entscheidungen und Handlungen, ist ein Vorbild für das Team und fördert eine Kultur der Verantwortlichkeit und Eigenverantwortung.

Strategisches Denken: Strategisches Denken ermöglicht es einer Führungskraft, komplexe Situationen zu analysieren, zukünftige Trends vorherzusehen und wirksame Pläne und Lösungen zu entwickeln, um langfristige Ziele zu erreichen.



Zusammenarbeit: Bei der Zusammenarbeit geht es darum, Teammitglieder aktiv in Entscheidungs- und Problemlösungsprozesse einzubeziehen, eine Kultur der Teamarbeit zu fördern und unterschiedliche Perspektiven und Fachkenntnisse zu nutzen.



Inspiration: Eine gute Führungskraft inspiriert und motiviert ihr Team, fördert persönliches und berufliches Wachstum und fördert Zielstrebigkeit und Begeisterung für gemeinsame Ziele.

ÜBERBLICK

Durch die Verkörperung dieser Qualitäten kann eine gute Führungskraft ihr Team wirksam führen und unterstützen, ein positives Arbeitsumfeld fördern und in verschiedenen beruflichen Kontexten erfolgreiche Ergebnisse erzielen.



Lernziele

Indem Feuerwehrleute die Bedeutung einer Arbeitsmoral erkennen und sich an deren Grundsätze halten, können sie die wirksame und effiziente Erbringung ihrer wichtigen Dienste gewährleisten und so zur Sicherheit und Belastbarkeit der Gemeinden beitragen, in denen sie tätig sind.



Folge den Schritten

1

Einführung

In dieser Unterrichtseinheit können die Teilnehmenden lernen, warum Feuerwehrleute auf kulturelle Sensibilität achten sollten. Informieren Sie die Schüler, dass sie in dieser Unterrichtseinheit erfahren werden, warum und wie man Arbeitsmoral wahrnimmt.

2

Lernen

Führen Sie die Schüler in das Hauptthema ein: Arbeitsmoral. Beginnen Sie mit einer offenen Frage



10 Min



**„Was bedeutet Ihrer Meinung nach
Arbeitsmoral?“**

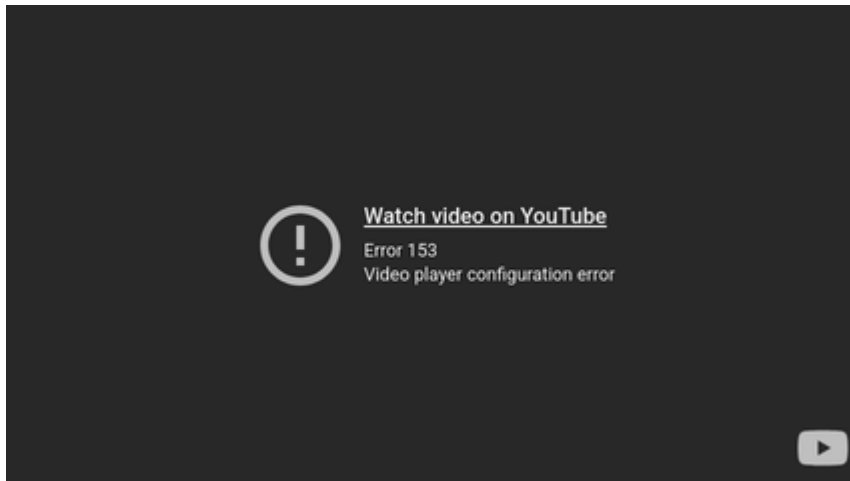
Bitten Sie sie dann, konkrete Beispiele aus ihrem Alltag zu nennen

Verwenden Sie Mentimeter oder ein ähnliches Online-Tool, um Antworten und Ideen der Teilnehmenden in Echtzeit zu sammeln

Mentimeter-Link:
<https://www.mentimeter.com/>



2. Machen Sie deutlich, dass es bei der Arbeit als Feuerwehrmann nicht nur darum geht, stark oder einfühlsam zu sein, sondern auch darum, die Regeln zu befolgen.



Wie es ist,
Feuerwehrmann
zu sein

Nutzen Sie dieses VIDEO des Freiwilligen Feuerwehrmannes zu den Verpflichtungen, die mit dem Feuerwehrberuf verbunden sind.

3. Besprechen Sie mit den Teilnehmenden die 7 Grundregeln, die sie als Feuerwehrleute befolgen müssen:



15 Min

rules & standards

#1 Pünktlichkeit und Anwesenheit

Feuerwehrleute müssen sich an strenge Zeitpläne halten und pünktlich zu ihren Schichten, Schulungen und Notfalleinsätzen erscheinen. Sie sollten der Anwesenheit Priorität einräumen und bei der Erfüllung ihrer zugewiesenen Aufgaben Zuverlässigkeit beweisen.

#2 Berufsverhalten

Ein professionelles Auftreten ist entscheidend. Von Feuerwehrleuten wird erwartet, dass sie sich jederzeit integer, respektvoll und professionell verhalten, sowohl innerhalb des Teams als auch im Umgang mit der Öffentlichkeit oder anderen Einsatzkräften.

#3 Rechenschaftspflicht und Verantwortung

Feuerwehrleute sind für ihre Handlungen und Entscheidungen verantwortlich. Sie sind dafür verantwortlich, etablierte Sicherheitsprotokolle einzuhalten, die Ausrüstung richtig zu verwenden und der Sicherheit und dem Wohlergehen ihrer Teammitglieder und der Öffentlichkeit bei Notfalleinsätzen höchste Priorität einzuräumen.

#4 Engagement für Schulung und Entwicklung

Feuerwehrleute müssen ihre Fähigkeiten und Kenntnisse durch fortlaufende Schulungen und berufliche Weiterbildungsprogramme kontinuierlich verbessern. Sie sollten über die neuesten Brandbekämpfungstechniken, Sicherheitsverfahren und technologischen Fortschritte auf dem Laufenden bleiben, um ihre Leistung und Effektivität in ihren Aufgaben zu verbessern.

#5 Zusammenarbeit und Unterstützung im Team

Zusammenarbeit ist in Feuerwehrteams von entscheidender Bedeutung. Von Feuerwehrleuten wird erwartet, dass sie kooperativ arbeiten, effektiv kommunizieren und ihren Teammitgliedern bei Notfalleinsätzen und Trainingsübungen gegenseitige Unterstützung bieten. Sie sollten innerhalb der Feuerweereinheit eine Kultur der Teamarbeit, des Respekts und der Kameradschaft fördern.

#6 Einhaltung von Sicherheitsprotokollen

Die Einhaltung etablierter Sicherheitsprotokolle und -verfahren ist nicht verhandelbar. Feuerwehrleute müssen der Sicherheit in allen Aspekten ihrer Arbeit höchste Priorität einräumen, einschließlich der Verwendung von Schutzausrüstung, der Einhaltung standardmäßiger Betriebsverfahren und der Umsetzung bewährter Verfahren, um Risiken zu minimieren und Unfälle während der Brandbekämpfung zu verhindern.

#7 Serviceorientierung und gesellschaftliches Engagement

Feuerwehrleute engagieren sich für die Gemeinschaft und fördern die öffentliche Sicherheit. Sie sollten sich aktiv in der Gemeinschaft engagieren, an Aufklärungskampagnen zur öffentlichen Sicherheit teilnehmen und Aufklärung und Unterstützung leisten, um die allgemeine Sicherheit und das Wohlergehen der Gemeinschaften, in denen sie tätig sind, zu verbessern.

ÜBERBLICK

Durch die Einhaltung dieser grundlegenden Regeln der Arbeitsmoral können Feuerwehrleute ein starkes Maß an Disziplin, Professionalität und Engagement für ihre wichtige Rolle bei der Gewährleistung der Sicherheit der Öffentlichkeit und ihrer Teamkollegen bewahren.

3

Üben



10 Min



1. Teilen Sie die Teilnehmenden in Gruppen auf und lassen Sie sie die folgenden Fragen beantworten. Gehen Sie anschließend gemeinsam die richtigen Antworten durch.

Verwenden Sie **Kahoot!**

um das Lernen unterhaltsamer und wettbewerbsorientierter zu gestalten. Erstellen Sie Multiple-Choice-Fragen und die Teilnehmenden können einzeln oder in Teams teilnehmen.



A. Was betont Pünktlichkeit im Rahmen der Arbeitsmoral der Feuerwehrleute in erster Linie?

- a. Zu spätes Erscheinen zu Schichten und Schulungen
- b. Priorisierung von Anwesenheit und Pünktlichkeit
- c. Unregelmäßige Arbeitszeiten

Richtige Antwort:

b) Anwesenheit und Pünktlichkeit haben Priorität. Pünktlichkeit ist für eine konstante und zuverlässige Anwesenheit bei den Feuerwehreinsätzen unerlässlich.

B. Welche der folgenden Aussagen beschreibt das professionelle Verhalten von Feuerwehrleuten am besten?

- a. Unprofessionelles Verhalten innerhalb des Teams
- b. Zeigen von Integrität und Respekt
- c. Missachtung von Sicherheitsprotokollen während des Betriebs

Richtige Antwort:

b) Integrität und Respekt zeigen. Professionelles Verhalten betont die Bedeutung ethischen Verhaltens und gegenseitigen Respekts innerhalb des Feuerwehrteams.

C. Was ist ein wesentlicher Aspekt der Verantwortlichkeit für Feuerwehrleute?

- a. Missachtung von Sicherheitsverfahren
- b. Missachtung zugewiesener Pflichten
- c. Übernahme der Verantwortung für Handlungen und Entscheidungen

Richtige Antwort:

c) Verantwortung für Handlungen und Entscheidungen übernehmen. Rechenschaftspflicht ist ein wesentlicher Bestandteil, um sicherzustellen, dass Feuerwehrleute für ihr Verhalten und ihre Leistung bei Notfalleinsätzen verantwortlich sind.

D. Warum ist das Engagement für Aus- und Weiterbildung für Feuerwehrleute so wichtig?

- a. Es hat keinen Einfluss auf ihre Leistung.
- b. Es verbessert ihre Fähigkeiten und Kenntnisse.
- c. Es behindert die Teamarbeit und Zusammenarbeit.

Richtige Antwort:

b) Es erweitert ihre Fähigkeiten und Kenntnisse. Kontinuierliche Schulungen und Weiterbildungen ermöglichen es Feuerwehrleuten, über die neuesten Brandbekämpfungstechniken und Sicherheitsverfahren auf dem Laufenden zu bleiben und so ihre Gesamtleistung und Effektivität zu verbessern.

E. Was ist die Grundlage für eine effektive Teamarbeit innerhalb von Feuerwehreinheiten?

- a. Individueller Wettbewerb und Rivalität
- b. Mangelnde Kommunikation und Unterstützung
- c. Zusammenarbeit und gegenseitige Hilfe

Richtige Antwort:

c) Zusammenarbeit und gegenseitige Unterstützung. Effektive Teamarbeit beruht auf kooperativen Bemühungen und unterstützenden Interaktionen zwischen den Mitgliedern des Feuerwehrteams.

F. Was ist ein nicht verhandelbarer Aspekt der Arbeitsmoral für Feuerwehrleute?

- a. Missachtung von Sicherheitsprotokollen
- b. Priorisierung der Sicherheit des Teams
- c. Minimierung des Engagements der Community

Richtige Antwort:

b) Die Sicherheit des Teams hat Priorität. Die Einhaltung von Sicherheitsprotokollen ist ein grundlegender Aspekt der Arbeitsmoral bei der Brandbekämpfung und gewährleistet das Wohlergehen des gesamten Teams während Notfalleinsätzen.

G. Was bedeutet Professionalität im Rahmen der Arbeitsethik bei der Feuerwehr?

- a. Vernachlässigung der Verwendung von Schutzausrüstung
- b. Einhaltung ethischer Standards und Verhaltensweisen
- c. Missachtung öffentlicher Sicherheitsmaßnahmen

Richtige Antwort:

b) Einhaltung ethischer Standards und Verhaltensweisen. Professionalität umfasst die Einhaltung ethischer Standards und die Einhaltung eines Verhaltenskodex, der Integrität und Respekt innerhalb des Feuerwehrberufs widerspiegelt.

H. Wie manifestiert sich die Serviceorientierung in der Arbeitsmoral der Feuerwehrleute?

- a. Vernachlässigung der Bedürfnisse der Gemeinschaft
- b. Priorisierung persönlicher Interessen
- c. Dienst an der Gemeinschaft und Förderung der öffentlichen Sicherheit

Richtige Antwort:

c) Der Gemeinschaft dienen und die öffentliche Sicherheit fördern. Die Dienstorientierung betont das Engagement für das Gemeinwohl und das aktive Engagement der Feuerwehrleute bei der Gewährleistung der Sicherheit und des Wohlergehens der Gemeinschaft.

I. Welche Bedeutung hat Teamarbeit im Feuerwehreinsatz

- a. Behinderung des Notfallreaktionsprozesses
- b. Förderung einer Kultur des Individualismus
- c. Verbesserung der Zusammenarbeit und Koordination

Richtige Antwort:

c) Verbesserung der Zusammenarbeit und Koordination. Teamarbeit ist für die Förderung einer effektiven Kommunikation, Koordination und gegenseitigen Unterstützung der Feuerwehrteammitglieder bei Notfalleinsätzen von entscheidender Bedeutung.

J. Inwiefern spiegelt die Einhaltung von Sicherheitsprotokollen eine starke Arbeitsmoral unter Feuerwehrleuten wider?

- a. Es hat keinen Einfluss auf ihre Leistung.
- b. Es hat Vorrang vor der Sicherheit des Teams und der Öffentlichkeit.
- c. Es fördert riskantes Verhalten während des Betriebs.

Richtige Antwort:

b) Die Sicherheit des Teams und der Öffentlichkeit hat oberste Priorität. Die Einhaltung der Sicherheitsprotokolle zeigt, dass das Wohlergehen des Feuerwehrteams und der Bevölkerung bei Notfalleinsätzen oberste Priorität hat.





45 Min

2. Übung zur Fallstudienanalyse zur Diskussion realer Szenarien:

Einführung zur Übung:

Stellen Sie die Übung zur Fallstudienanalyse vor und betonen Sie ihre Rolle bei der Bereitstellung praktischer Einblicke in die Anwendung von Arbeitsethikprinzipien bei Brandbekämpfungseinsätzen. Heben Sie die Bedeutung kritischen Denkens und ethischer Entscheidungsfindung bei der Bewältigung herausfordernder Situationen hervor.

Präsentation der Fallstudie:

Präsentieren Sie eine Reihe von Fallstudien, die ethische Herausforderungen und arbeitsbezogene Szenarien darstellen, mit denen Feuerwehrleute häufig konfrontiert werden. Stellen Sie sicher, dass jede Fallstudie einen bestimmten Aspekt der Arbeitsmoral hervorhebt, wie Integrität, Verantwortlichkeit oder professionelles Verhalten

Diskussion in kleinen Gruppen:

Teilen Sie die Teilnehmenden in kleine Gruppen auf und verteilen Sie an jede Gruppe eine Fallstudie. Ermutigen Sie sie, die Fallstudie zu lesen und zu analysieren, die ethischen Probleme zu identifizieren und die möglichen Konsequenzen unterschiedlicher Vorgehensweisen zu diskutieren.

Analyse ethischer Entscheidungsfindung:

Fordern Sie jede Gruppe auf, eine umfassende Analyse des ethischen Entscheidungsprozesses durchzuführen und dabei die Auswirkungen jeder möglichen Handlung auf die Sicherheit der Öffentlichkeit, des Feuerwehrteams und der gesamten Gemeinschaft zu berücksichtigen. Ermutigen Sie die Teilnehmer, die Auswirkungen der Arbeitsmoral auf die Ergebnisse der Szenarien zu bewerten.

Gruppenpräsentationen:

Bitten Sie jede Gruppe, ihre Analyse der Fallstudie vorzustellen und dabei die ethischen Überlegungen, vorgeschlagenen Lösungen und die Bedeutung der Arbeitsmoral bei der Bewältigung der vorgestellten Herausforderungen hervorzuheben. Fördern Sie eine offene Diskussion und einen Meinungsaustausch unter den Teilnehmern.

Reflexion und Aktionsplanung:

Leiten Sie eine Reflexionssitzung an, in der die Teilnehmenden ihre wichtigsten Erkenntnisse aus der Fallstudienanalyse austauschen können. Ermutigen Sie sie, umsetzbare Strategien für die Integration von Arbeitsethikprinzipien in Entscheidungsprozesse und tägliche Feuerwehraufgaben zu entwickeln.

Laden Sie Fallstudienzenarien herunter:



Fallstudie 1 „Das Dilemma
öffentlicher
Veranstaltungen“



Fallstudie 2 „Die Reaktion
auf den Zugunfall“

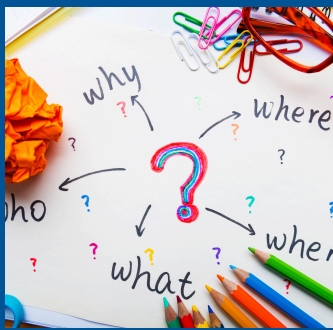
ÜBERBLICK

Durch die Teilnahme an dieser Fallstudienanalyse können die Teilnehmenden ihre Fähigkeiten zum kritischen Denken, ihre ethische Argumentation und ihr Verständnis für die praktische Anwendung von Arbeitsethikprinzipien in komplexen Brandbekämpfungsszenarien verbessern. Diese Übung fördert eine kollaborative Lernumgebung und ein gemeinsames Engagement für die Einhaltung höchster Standards an Professionalität und Integrität im Feuerwehrberuf.

TEIL 2

PROBLEMLÖSUNG

WIE SOLLTEN FEUERWEHRLEUTE MIT RISIKOSITUATIONEN UMGEHEN UND SIE BEWÄLTIGEN?



Lektion 1

Kritisches Denken

Die Teilnehmenden lernen, komplexe Situationen zu analysieren, Risiken einzuschätzen und schnelle und effektive Entscheidungen zu treffen.



Lektion 2

Anpassungsfähigkeit

Die Teilnehmenden lernen Anpassungsfähigkeit kennen und entwickeln diese weiter. Diese Fähigkeit ist für Feuerwehrleute angesichts der unvorhersehbaren und dynamischen Natur von Notfallsituationen von entscheidender Bedeutung.



Lektion 3

Entscheidungsfindung

Die Teilnehmenden lernen, in Notsituationen bewusste und richtige Entscheidungen zu treffen, um effektiv auf Krisen zu reagieren.

EINFÜHRUNG

In diesem Material können Schüler herausfinden, warum Problemlösung eine grundlegende Fähigkeit für Feuerwehrleute ist. Feuerwehrleute geraten oft in unvorhersehbare und stressige Situationen. In den folgenden Lektionen werden Sie durch das System geführt, wie die erforderlichen Fähigkeiten verwaltet werden können, um diese Situationen mit klarem, ruhigem Kopf zu bewältigen.

Sie finden hier:



3 gebrauchsfertige Unterrichtspläne (2 x 90 Min.), die einer praktischen Schritt-für-Schritt-Anleitung für einen Lehrer folgen.



Innovative Lehrmethoden und -techniken:

- offene Fragen zur Diskussion,
- Online-Brainstorming-Tools - Miro, Mindmaster
- Ideen teilen - Mentimeter
- Peer-Teaching,
- Einladung von Gastrednern (Erfahrungsaustausch) oder Verwendung relevanter Videos
- Gruppenarbeit
- Fallstudien



Sofort einsatzbereite Unterrichtsmaterialien:

- interaktive Tools: QR-Codes, Mentimeter, Miro,
- Unterrichtsaufgaben Lehrer- und Schüleranweisungen
- Beispiele für psychologische Tests
- nützliche Ressourcen: Videos, Infografiken, Handouts usw.



Lehrmittel, die den Lehr-/Lernprozess im Unterricht unterstützen:

- PCs/Laptops für jedes Team,
- Internetzugang,
- Beamer & Leinwand oder interaktives Whiteboard,
- Eigene Geräte der Studierenden (Smartphones mit QR-Code-Scanner und Internetzugang).



Wichtige Begriffe

kritisches Denken, Problemlösung, Situationsbewusstsein, Anpassungsfähigkeit, emotionale Intelligenz, Risikobewertung





Lernziele

Die Teilnehmenden lernen, wie man komplexe Situationen analysiert, Risiken einschätzt und schnelle und effektive Entscheidungen trifft, was bei der Brandbekämpfung von entscheidender Bedeutung ist.



Folge den Schritten

1

Einführung

Informieren Sie die Teilnehmenden darüber, dass sie in dieser Lektion lernen, wie sie in Stresssituationen mit ihrem Verstand arbeiten können, und definieren Sie grundlegende Techniken, die ihnen dabei helfen, in solchen Situationen gute Entscheidungen zu treffen.

2

Lernen

Führen Sie die Teilnehmenden in das Hauptthema ein: Problemlösung; beginnend mit einer offenen Frage



10 Min



**„Was bedeutet Ihrer Meinung nach
Problemlösung?“**

und bitten Sie sie, konkrete Beispiele aus ihrem Alltag zu nennen

2. Sagen Sie ihnen, welche Fähigkeiten den Feuerwehrleuten helfen können, gute Entscheidungen zu treffen – lassen Sie sie brainstormen



20 Min

Verwenden Sie Menimeter oder ein ähnliches Online-Tool, um Antworten und Ideen der Schüler in Echtzeit zu sammeln.

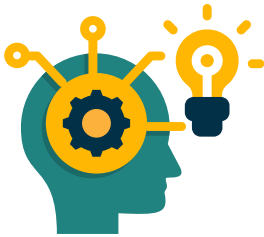
Mentimeter-Link:
<https://www.mentimeter.com/>



Beispiele für Fähigkeiten, die Feuerwehrleuten dabei helfen können, gute Entscheidungen zu treffen



15 Min



KRITISCHES DENKEN

Kritisches Denken bedeutet, Informationen objektiv zu analysieren, mehrere Perspektiven zu berücksichtigen und begründete Urteile zu fällen. Feuerwehrleute müssen Situationen einschätzen, potenzielle Risiken identifizieren und die beste Vorgehensweise bestimmen.



PROBLEMLÖSUNGSFÄHIGKEITEN

Feuerwehrleute sind mit einer Vielzahl von Problemen konfrontiert, von der Bewältigung komplexer Notfälle bis hin zur Behebung von Gerätestörungen. Ausgeprägte Problemlösungsfähigkeiten ermöglichen es ihnen, auch unter Druck wirksame Lösungen zu finden und umzusetzen.



SITUATIONALE BEWUSSTSEIN

Situationsbewusstsein bedeutet, sich auf die Umgebung einzustellen und den Kontext des Notfalls zu verstehen. Feuerwehrleute müssen Informationen schnell sammeln und verarbeiten, um die sich entwickelnde Situation einzuschätzen und fundierte Entscheidungen zu treffen.



ENTSCHEIDUNGSFINDUNG UNTER DRUCK

Feuerwehrleute arbeiten oft in Umgebungen mit hohem Stress und Zeitdruck. Die Fähigkeit, unter Druck Entscheidungen zu treffen, ist für eine effektive Notfallreaktion von entscheidender Bedeutung. Trainingsszenarien, die Stresssituationen simulieren, können beim Aufbau dieser Fähigkeit helfen.

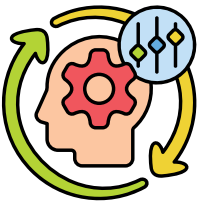


KOMMUNIKATIONSFÄHIGKEIT

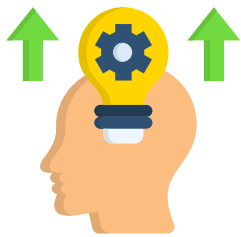
Eine klare und präzise Kommunikation ist für eine effektive Entscheidungsfindung im Team unerlässlich. Feuerwehrleute müssen bei Notfalleinsätzen Informationen präzise übermitteln, anderen zuhören und ihre Maßnahmen reibungslos koordinieren.

**TEAMARBEIT UND ZUSAMMENARBEIT**

Brandbekämpfung ist Teamarbeit und die Fähigkeit zur Zusammenarbeit ist von größter Bedeutung. Feuerwehrleute müssen miteinander kommunizieren, sich abstimmen und sich gegenseitig unterstützen, um eine einheitliche und effiziente Reaktion auf Notfälle zu gewährleisten.

**ANPASSUNGSFÄHIGKEIT**

Notfälle können sich schnell ändern, und Feuerwehrleute müssen sich an veränderte Bedingungen anpassen können. Die Fähigkeit, Strategien und Taktiken auf der Grundlage neuer Informationen anzupassen, ist für den Erfolg von entscheidender Bedeutung.

**TECHNISCHE FÄHIGKEITEN**

Feuerwehrleute müssen mit der Bedienung und Wartung von Feuerlöschgeräten und -technologien vertraut sein. Technische Kompetenz verbessert ihre Fähigkeit, Situationen einzuschätzen und fundierte Entscheidungen hinsichtlich des Einsatzes von Werkzeugen und Ressourcen zu treffen.

**EMOTIONALE INTELLIGENZ**

Emotionale Intelligenz bedeutet, die eigenen Emotionen und die Emotionen anderer zu verstehen und zu steuern. Feuerwehrleute mit hoher emotionaler Intelligenz können in emotional aufgeladenen Situationen Gelassenheit, Einfühlungsvermögen und effektive Kommunikation bewahren.

**RISIKOBEWERTUNG**

Feuerwehrleute müssen die mit verschiedenen Vorgehensweisen verbundenen Risiken bewerten. Dazu gehört, mögliche Folgen zu berücksichtigen, der Sicherheit Priorität einzuräumen und Entscheidungen zu treffen, die die Risiken für die Öffentlichkeit und das Feuerwehrteam minimieren.

**KONTINUIERLICHES LERNEN**

Es ist wichtig, über die neuesten Brandbekämpfungstechniken, Ausrüstungen und Sicherheitsprotokolle auf dem Laufenden zu bleiben. Kontinuierliches Lernen stellt sicher, dass Feuerwehrleute gut vorbereitet sind, um fundierte Entscheidungen als Reaktion auf sich entwickelnde Herausforderungen zu treffen.

**TIPP**

Laden Sie einen Gastredner ein, der Erfahrung hat und kritisches Denken in Brandbekämpfungsszenarien angewandt hat. Wenn Sie einen Gastredner einladen, berücksichtigen Sie seine Fähigkeit, nicht nur Erfahrungen zu teilen, sondern auch zu artikulieren, wie kritisches Denken eine entscheidende Rolle in seinen Entscheidungsprozessen gespielt hat.

Durch vielfältige Erfahrungen, wie etwa bei der Brandbekämpfung in städtischen Gebieten, bei der Waldbrandbekämpfung, bei der Einsatzleitung und bei speziellen Rettungseinsätzen, können Studierende ein umfassendes Verständnis für kritisches Denken in verschiedenen Brandbekämpfungsszenarien entwickeln.

Wenn Sie keinen Gastredner einladen können, versuchen Sie, Podcasts mit Feuerwehrleuten anzuhören. Nachfolgend finden Sie einige Beispiele:



**Top 10 Podcasts, die
Feuerwehrleute hören
sollten**



**30 Podcasts für
Feuerwehrleute**

Im nächsten Teil der Lektion können die Teilnehmenden eine bestimmte Situation aus dem wirklichen Leben analysieren und die richtige Entscheidung treffen.

Stellen Sie die konkrete Situation dar und diskutieren Sie richtige und falsche Entscheidungen.



20 Min

SITUATION #1

Ein Feuerwehrmann führt ein Team zur Rettung von Personen an, die in einem brennenden Gebäude eingeschlossen sind. Als sie das Gebäude betreten, stößt das Team auf eine Gabelung im Korridor. Ein Weg führt zum Standort der eingeschlossenen Personen, während der andere Weg weniger stark vom Feuer betroffen zu sein scheint.

ENTSCHEIDUNG 1

Wenn der Feuerwehrmann den Weg jedoch hastig wählt, ohne die Risiken richtig einzuschätzen, kann er das Team in einen gefährlicheren Bereich mit intensiven Flammen und dichtem Rauch führen. Diese Entscheidung kann dazu führen, dass das Team eingeschlossen oder verletzt wird, was die Rettungsaktion behindert und möglicherweise zu weiteren Opfern führt.



ENTSCHEIDUNG 2

Der Feuerwehrmann beurteilt die Intensität des Feuers und die potenziellen Gefahren in beiden Richtungen. Die Sicherheit der eingeschlossenen Personen steht für ihn an erster Stelle und er wählt den Weg, auf dem es weniger Feuer und Rauch gibt, um die Opfer sicherer und effizienter zu erreichen. Diese Entscheidung ermöglicht es dem Team, die eingeschlossenen Personen schnell zu erreichen, was zu einer erfolgreichen Rettungsaktion führt.



In diesem Szenario erfordert die richtige Entscheidung eine sorgfältige Risikobewertung, wobei die Sicherheit des Rettungsteams und der hilfsbedürftigen Personen an erster Stelle steht. Durch eine fundierte und kalkulierte Entscheidung sorgt der Feuerwehrmann für einen sichereren Zugang zu den Opfern, minimiert die potenziellen Gefahren und erhöht die Chancen auf eine erfolgreiche Rettung. Andererseits kann eine übereilte Entscheidung ohne ordnungsgemäße Bewertung die Sicherheit des Teams und der zu rettenden Personen gefährden, was möglicherweise zu weiteren Komplikationen führt und Leben gefährdet.





Stellen Sie Fragen, um die Diskussion zu moderieren. Hier sind einige nützliche Beispiele für Fragen:



15 Min

Frage Nr. 1: Wie trägt kritisches Denken zur effektiven Entscheidungsfindung in Notfällen als Feuerwehrmann bei?

Frage Nr. 2: Welche Rolle spielt kritisches Denken bei der Bewertung der Wirksamkeit von Brandbekämpfungsstrategien und der erforderlichen Anpassung der Ansätze?

Frage Nr. 3: Wie kann Ihnen kritisches Denken dabei helfen, potenzielle Gefahren vorherzusehen und proaktive Maßnahmen zu planen, um die Sicherheit der Öffentlichkeit und Ihres Teams bei Feuerwehreinsätzen zu gewährleisten?

Frage Nr. 4: Warum ist es für Feuerwehrleute so wichtig, sich kontinuierlich weiterzubilden und kritisch zu denken, um über die neuesten Techniken und Technologien zur Brandbekämpfung auf dem Laufenden zu bleiben?

3

Üben



1. Teilen Sie die Teilnehmenden in Gruppen auf und geben Sie ihnen 3 Situationen und 10 Schritte, die Feuerwehrleute befolgen sollte. Lassen Sie sie die Reihenfolge bestimmen, in der diese Schritte ablaufen (die folgenden sind in der richtigen Reihenfolge).



10 Min

SITUATION #1

Rettungseinsatz
bei einem
Fahrzeugunfall

- Bewerten Sie die Sicherheitsrisiken
- Kommunizieren Sie mit den beteiligten Personen
- Stabilisieren Sie die Fahrzeuge
- Verletzten Personen Erste Hilfe leisten
- Hindernisse beseitigen
- Herausfinden gefangener Personen
- Koordinierung mit medizinischem Personal
- Sichern Sie die Unfallstelle
- Sicherer Transport der Verletzten
- Dokumentieren Sie den Vorfall

SITUATION #2**Such- und
Rettungseinsatz
in bergigem
Gelände**

- Bewerten Sie das Gelände und die Wetterbedingungen
- Koordinieren Sie sich mit lokalen Such- und Rettungsteams
- Planen Sie den Suchbereich und weisen Sie Teams zu
- Statten Sie Teammitglieder mit der notwendigen Ausrüstung aus
- Führen Sie systematische Suchmuster durch
- Kommunizieren Sie regelmäßig und halten Sie Funkkontakt
- Erste Hilfe für gefundene Personen leisten:
- Sicherung und Evakuierung verletzter Personen:
- Geretteten Personen emotionalen Beistand leisten
- Nachbesprechung und Auswertung der Suchaktion

SITUATION #3**Waldbrandmanagement in
einem
Waldgebiet**

- Bewerten Sie die Ausbreitungsrichtung des Feuers
- Richten Sie eine Brandschutzschneise ein
- Einsatz von Flammenschutzmitteln
- Koordinierung mit Feuerwehrteams aus der Luft
- Brennbare Trümmer beseitigen
- Evakuierung nahegelegener Gemeinden
- Erzeugen Sie Gegenfeuer, um die Ausbreitung des Feuers zu kontrollieren
- Wetterbedingungen überwachen
- Sichere Perimeterkontrolle
- Durchführung von Sanierungsmaßnahmen nach einem Brand

ÜBERBLICK: Diese Schritte bieten den Teilnehmenden einen grundlegenden Rahmen, um die wesentlichen Verfahren und Maßnahmen zu verstehen, die Feuerwehrleute in verschiedenen Brandbekämpfungssituationen befolgen müssen. Durch das Verstehen der Abfolge der Schritte in jedem Szenario können die Schüler ein praktisches Verständnis für die Komplexität und Herausforderungen erlangen, die mit Brandbekämpfungseinsätzen verbunden sind.

2. Probieren Sie Beispiele psychologischer Tests mit Ihren Teilnehmenden im Unterricht aus oder machen Sie sie als Übung nach dem Unterricht.

ZUSÄTZLICHE RESSOURCEN

Einige allgemeine Empfehlungen für weiterführende Literatur, Recherchen und Online-Kurse zum Thema kritisches Denken bei der Brandbekämpfung:



John Norman, Fire Officer's Handbook of Tactics, 5. Auflage, Bücher zum Thema Brandschutztechnik, 2019



Daniel Kahneman, Denkfällen: Schnelles und langsames Denken, Family Media



Gregory E. Gorbett, James L. Pharr, Fire Dynamics, Pearson; Erste Ausgabe, 14. August 2010



Lernziele

Angesichts der unvorhersehbaren und dynamischen Natur von Notfallsituationen ist Anpassungsfähigkeit eine entscheidende Fähigkeit für Feuerwehrleute. In diesen Lektionen zeigen wir den Schülern, wie sie die richtige Einstellung entwickeln, um effektiv auf die sich ständig ändernden Anforderungen und Notfälle zu reagieren.



Schritt für Schritt

1

Einführung

In dieser Unterrichtsstunde erfahren die Teilnehmenden mehr über Anpassungsfähigkeit, eine entscheidende Fähigkeit für Feuerwehrleute angesichts der unvorhersehbaren und dynamischen Natur von Notfallsituationen.

2

Lernen



10 Min

Führen Sie die Teilnehmenden in das Hauptthema ein: Anpassungsfähigkeit; beginnen Sie mit einer offenen Frage:



„Was bedeutet Ihrer Meinung nach Anpassungsfähigkeit?“

Bitten Sie die Teilnehmenden, konkrete Beispiele aus ihrem Alltag zu nennen.

Verwenden Sie Menimeter oder ein ähnliches Online-Tool, um Antworten und Ideen der Teilnehmenden in Echtzeit zu sammeln.

Mentimeter-Link:
<https://www.mentimeter.com/>



Erklären Sie ihnen, wie nützlich Anpassungsfähigkeit im Zusammenhang mit der Brandbekämpfung sein kann und nennen Sie den Teilnehmenden die sechs wichtigsten Gründe, die die Bedeutung von Anpassungsfähigkeit bestätigen, wenn man Feuerwehrmann werden möchte:



10 Min

6 GRÜNDE, WARUM ANPASSUNGSFÄHIGKEIT ENTSCHEIDEND IST

#1

**Reaktion auf
sich ändernde
Umgebungen**

Feuerwehrleute sind häufig mit sich schnell ändernden Umgebungen konfrontiert, wie beispielsweise wechselnden Wetterbedingungen oder unvorhersehbarem Brandverhalten. Durch ihre Anpassungsfähigkeit können sie ihre Strategien und Taktiken entsprechend anpassen, um eine effektive Notfallreaktion zu gewährleisten.

#2

**Umgang mit
unterschiedlich
en Situationen:**

Angeichts der Fortschritte bei der Brandbekämpfungsausrüstung und -technologie ist Anpassungsfähigkeit unerlässlich, um neue Werkzeuge und Techniken schnell zu erlernen und anzuwenden. Feuerwehrleute müssen bereit sein, neue Technologien in ihre Einsätze zu integrieren, um ihre Effektivität und Sicherheit zu verbessern.

#3

**Ausstattung
und Technik**

Angeichts der Fortschritte bei der Brandbekämpfungsausrüstung und -technologie ist Anpassungsfähigkeit unerlässlich, um neue Werkzeuge und Techniken schnell zu erlernen und anzuwenden. Feuerwehrleute müssen bereit sein, neue Technologien in ihre Einsätze zu integrieren, um ihre Effektivität und Sicherheit zu verbessern.

#4

**Entscheidungsfindung im
Notfall**

Anpassungsfähige Feuerwehrleute können im Notfall rasche und fundierte Entscheidungen treffen und dabei die sich verändernden Umstände und potenziellen Risiken berücksichtigen. Sie können ihre Pläne nach Bedarf anpassen, um die Sicherheit der Öffentlichkeit, ihres Teams und ihrer selbst zu gewährleisten.

#5

Emotionale
Belastbarkeit

Anpassungsfähige Feuerwehrleute können mit den emotionalen und psychologischen Herausforderungen umgehen, die mit der Arbeit im Notfall einhergehen. Sie können mit Stresssituationen und traumatischen Erlebnissen umgehen, zeigen Belastbarkeit und behalten ihre Konzentration und Effektivität in schwierigen Umgebungen.

#6

Kontinuierliches
Lernen

Anpassungsfähigkeit ist eng mit der Bereitschaft zum Lernen und Verbessern verbunden. Feuerwehrleute, die kontinuierliches Lernen und berufliche Weiterentwicklung priorisieren, können sich an neue Informationen, Verfahren und bewährte Praktiken anpassen und so letztendlich ihre Gesamtleistung und Effektivität bei der Arbeit verbessern.



TIPP

Prüfen Sie
verschiedene
Krisenszenarien:



3

Üben

1. Die Förderung von Gruppendiskussionen, in denen die Teilnehmenden ihre Perspektiven und Strategien zum kritischen Denken austauschen können, fördert das Peer-to-Peer-Lernen Ihrer Schüler. Dieser kollaborative Ansatz kann ein tieferes Verständnis des Themas fördern.



30 Min



TIPP

Nutzen Sie YouTube und spielen Sie kurze Aufnahmen von realen Krisen wie Tornados, Tsunamis, Waldbränden und Ähnlichem ab.

ÜBUNG 1



Teilen Sie die Teilnehmenden in zwei Gruppen auf. Eine Gruppe erfindet eine fiktive Krisensituation und die andere bestimmt, wie sie gelöst werden kann. Dann machen Sie es andersherum.

Lassen Sie die Teilnehmenden arbeiten!

Besprechen Sie alles ausführlich und versuchen Sie, die Anpassungsfähigkeit der Feuerwehrleute während des Einsatzes hervorzuheben.



ÜBUNG 2

Anpassungsfähigkeit in der Teamarbeit entwickeln und Problemlösungskompetenz verbessern

1. Teilen Sie die Teilnehmenden in kleine Teams auf, von denen jedes eine Such- und Rettungseinheit repräsentiert.
2. Simulieren Sie ein Rettungsszenario im Innen- oder Außenbereich, das Hindernisse und anspruchsvolles Gelände beinhaltet. (Verwenden Sie YouTube-Videos von echten Krisensituationen, um die Umgebung zu simulieren und ein Bild aller möglichen Gefahren zu zeichnen, denen sie begegnen könnten.)
3. Weisen Sie jedem Teammitglied je nach Anzahl der Teilnehmenden im Team bestimmte Rollen zu, z. B. Teamleiter, Navigator, Ersthelfer und Kommunikationskoordinator. Lassen Sie sie entscheiden, was zu tun ist.
4. Führen Sie während Ihrer Arbeit unerwartete Änderungen am Szenario ein, z. B. eine Änderung des Standorts des Rettungsbereichs oder die Einführung zusätzlicher Hindernisse, die schnelle Anpassungen des Rettungsplans erfordern.
5. Fördern Sie eine effektive Kommunikation und Zusammenarbeit zwischen den Teammitgliedern, um sich an die veränderten Bedingungen anzupassen und erfolgreich Probleme zu lösen.

6. Führen Sie eine Nachbesprechung durch (siehe unten).

ÜBERBLICK: Durch dieses Gemeinschaftsprojekt können junge Feuerwehrleute ihre Teamfähigkeit entwickeln, ihre Kommunikationsfähigkeiten verbessern und lernen, wie wichtig Anpassungsfähigkeit beim Bewältigen unvorhergesehener Herausforderungen bei Notfalleinsätzen ist.



TIPP

Stellen Sie Stühle im Kreis auf und schaffen Sie eine Umgebung, in der jeder gehört werden kann.

2. Integrieren Sie Reflexionsübungen wie Nachbesprechungen, in denen die Teilnehmenden die Entscheidungsprozesse und die Teamarbeit im hypothetischen Szenario analysieren und diskutieren können.

Die Nachbesprechung ist ein entscheidender Schritt zur Reflexion und kann dazu beitragen, Schlüsselkonzepte zu festigen und das Selbstbewusstsein zu stärken. Stellen Sie offene Fragen, um die Teilnehmenden zu ermutigen, ihre Gedanken, Gefühle und Beobachtungen während der Simulation mitzuteilen.



Mögliche Fragen:

Frage Nr. 1: Mit welchen Herausforderungen mussten Sie während des Szenarios fertig werden?

Frage Nr. 2: Welche Faktoren haben Ihren Entscheidungsprozess beeinflusst?

Frage Nr. 3: Gab es Momente der Unsicherheit oder des Zögerns?

Frage Nr. 4: Welchen Einfluss hatten Ihre Entscheidungen auf den Ausgang des Szenarios?

Frage Nr. 5: Wie würden Sie das Verhalten anderer Personen während des Prozesses bewerten? Ist Ihnen etwas besonders aufgefallen?

Frage Nr. 6: Gibt es etwas, das Sie für falsch halten und warum?



Lernziele

Aus mehreren Gründen ist es für Feuerwehrleute von entscheidender Bedeutung, gute Entscheidungen treffen zu können. Dadurch können Feuerwehrleute effektiv auf Notfälle reagieren, Leben und Eigentum schützen und das Vertrauen der Gemeinschaft, der sie dienen, bewahren. In dieser Lektion können die Teilnehmenden lernen, aus welchen Hauptgründen die Fähigkeit, Entscheidungen zu treffen, wichtig ist.



Schritt für Schritt

1

Einführung

Erklären Sie den Teilnehmenden, dass sie im Laufe dieser Unterrichtseinheit erfahren, wie und warum sie in der Rolle des Feuerwehrmanns über ihre Entscheidungen nachdenken sollten.

2

Lernen



10 Min

Führen Sie die Teilnehmenden in das Hauptthema ein: Entscheidungsfindung; beginnen Sie mit einer offenen Frage:



**„Was ist Ihrer Meinung nach
Entscheidungsfindung?“**

Bitten Sie die Teilnehmenden, konkrete Beispiele aus ihrem Alltag zu nennen

Verwenden Sie Menimeter oder ein ähnliches Online-Tool, um Antworten und Ideen der Teilnehmenden in Echtzeit zu sammeln.

Mentimeter-Link:
<https://www.mentimeter.com/>



Erklären Sie den Teilnehmenden, wie dies mit dem Beruf eines Feuerwehrmanns zusammenhängt, und stellen Sie den Teilnehmenden die wichtigsten Gründe vor, warum sie Verantwortung für ihre Entscheidungen übernehmen müssen.



35 Min

10 GRÜNDE, WARUM SIE WISSEN MÜSSEN, WIE SIE VERANTWORTUNG FÜR IHRE ENTSCHEIDUNGEN ÜBERNEHMEN KÖNNEN

#1

Sicherheit

Das Hauptziel der Brandbekämpfung ist der Schutz von Leben und Eigentum. Feuerwehrleute geraten häufig in Hochrisikosituationen und ihre Entscheidungen wirken sich direkt auf die Sicherheit der Öffentlichkeit und ihrer Teamkollegen aus. Um sicherzustellen, dass alle Beteiligten so sicher wie möglich bleiben, sind fundierte Entscheidungen unerlässlich.

#2

Effektive
Notfallreaktion

Feuerwehrleute müssen die Situation schnell einschätzen und Entscheidungen treffen, um Notfälle effizient zu bewältigen. Eine Verzögerung oder eine falsche Entscheidung kann zur Ausbreitung eines Feuers, zu Verletzungen oder anderen negativen Folgen führen. Eine effektive Entscheidungsfindung ermöglicht es Feuerwehrleuten, umgehend und angemessen zu reagieren.

#3

Ressourcenzu-
weisung

Bei der Brandbekämpfung geht es oft um die Verwaltung begrenzter Ressourcen wie Personal, Ausrüstung und Wasserversorgung. Entscheidungen darüber, wie und wo diese Ressourcen eingesetzt werden, können den Erfolg der Brandbekämpfung erheblich beeinflussen. Durch fundierte Entscheidungen wird sichergestellt, dass die Ressourcen optimal genutzt werden.

#4

Krisenmanage-
ment

Feuerwehrleute arbeiten häufig in sich schnell verändernden und chaotischen Umgebungen. Gute Entscheidungsträger können sich an veränderte Umstände anpassen, Strategien nach Bedarf anpassen und in Krisen die Kontrolle behalten. Dies ist entscheidend für die effektive Bewältigung von Notfallsituationen.

#5

Team-
koordination

Brandbekämpfung ist Teamarbeit und effektive Entscheidungsfindung ist für die Koordination der Aktionen der Teammitglieder unerlässlich. Gut informierte Entscheidungen tragen zu einer klaren Kommunikation und Koordination bei und stellen sicher, dass alle zusammenarbeiten, um gemeinsame Ziele zu erreichen.

#6

Risiko-
minderung

Feuerwehrleute sind häufig mit Situationen konfrontiert, die mit Risiken verbunden sind. Gute Entscheidungsträger sind in der Lage, diese Risiken einzuschätzen und zu mindern. Sie priorisieren Sicherheitsmaßnahmen und minimieren die Wahrscheinlichkeit von Unfällen oder Verletzungen während der Löscharbeiten.

#7

Ethische
Überlegungen

Viele Entscheidungen im Brandschutz sind mit ethischen Überlegungen verbunden, beispielsweise die Frage, ob man ein brennendes Gebäude betritt, um eingeschlossene Personen zu retten. Ethische Entscheidungen stellen sicher, dass Feuerwehrleute das Wohl derer, denen sie dienen, in den Vordergrund stellen und professionelle und moralische Standards einhalten.

#8

Öffentliches
Vertrauen

Die Bevölkerung verlässt sich darauf, dass die Feuerwehrleute im Notfall die richtigen Entscheidungen treffen. Gute Entscheidungen schaffen und erhalten das Vertrauen der Bevölkerung. Die Bevölkerung vertraut darauf, dass die Feuerwehrleute kompetent und verantwortungsbewusst handeln, was für die Unterstützung der Bevölkerung von entscheidender Bedeutung ist.

#9

Betriebs-
effizienz

Effiziente und gut informierte Entscheidungen führen zu einer besseren Nutzung der Ressourcen und einer besser organisierten Reaktion auf Notfälle. Dies steigert die Gesamteffizienz der Feuerwehreinsätze, was von entscheidender Bedeutung ist, um die Eskalation von Vorfällen zu verhindern und Sachschäden zu minimieren.

#10

Rechenschafts-
pflicht

Feuerwehrleute sind für ihre Entscheidungen und Handlungen verantwortlich. Gute Entscheidungen zu treffen und etablierte Protokolle zu befolgen, zeugt von Verantwortung und Professionalität. Es dient den Teammitgliedern als Vorbild und fördert eine Kultur der Verantwortlichkeit innerhalb der Feuerwehr.

ÜBERBLICK: Zusammenfassend lässt sich sagen, dass gute Entscheidungen für den Erfolg und die Sicherheit von Feuerwehreinsätzen von grundlegender Bedeutung sind. Feuerwehrleute müssen ihre Entscheidungskompetenz durch Schulung, Erfahrung und Engagement für Spitzenleistungen in ihrem Beruf kontinuierlich verbessern.



3

Üben

Szenarien für die Entscheidungsfindung im Training



15 Min



Arbeiten Sie zu zweit

Informieren Sie die Teilnehmenden über den Hintergrund und stellen Sie ihnen die folgenden Fragen. Lassen Sie sie in Paaren arbeiten (oder erstellen Sie ein Quiz, das jeder Teilnehmenden einzeln ausfüllen muss). Sie können Quizlet, Kahoot oder Mentimeter verwenden.

Wenn Sie in Paaren arbeiten, müssen Sie ihnen die Optionen a), b) und c) nicht vorgeben, sondern sie können sich zuerst ihre eigenen Antworten überlegen. Verwenden Sie die Optionen nur, wenn sie nicht weiter wissen oder wenn die Anzahl Ihrer Teilnehmenden gering ist. Nachdem Sie ihnen alle 4 zu lösenden Entscheidungen mitgeteilt haben, lassen Sie jedes Paar vor dem Rest der Klasse präsentieren, was es tun würde.

Szenario Nr. 1: Struktur der Brandbekämpfung

Hintergrund: Sie und Ihr Team reagieren auf einen Notruf wegen eines Brandes in einem dreistöckigen Wohngebäude. Bei Ihrer Ankunft bemerken Sie, dass aus den Fenstern im zweiten Stock Rauch aufsteigt, und werden darüber informiert, dass möglicherweise Bewohner im Gebäude eingeschlossen sind.

ENTSCHEIDUNG 1

Was ist Ihre vorrangige Vorgehensweise bei der Ankunft?

- a) Betreten Sie sofort das Gebäude, um eingeschlossene Bewohner zu retten.
- b) Nehmen Sie Kontakt mit den Bewohnern auf, um die Situation zu beurteilen.
- c) Führen Sie eine schnelle Beurteilung der Brandintensität und der strukturellen Stabilität durch.

Richtige Antwort: c) Führen Sie eine schnelle Beurteilung der Brandintensität und der strukturellen Stabilität durch.

ENTSCHEIDUNG 2

Welche Prioritäten setzen Sie bei der Such- und Rettungsaktion?

- a) Beginnen Sie die Suche im obersten Stockwerk und arbeiten Sie sich nach unten vor.
- b) Suchen Sie zunächst alle Bewohner im Erdgeschoss und helfen Sie ihnen.
- c) Koordinieren Sie sich mit dem Team für eine systematische Suche, Stockwerk für Stockwerk.

Richtige Antwort: c) Koordinieren Sie sich mit dem Team, um systematisch Stockwerk für Stockwerk zu suchen.

ENTSCHEIDUNG 3

Wie gehen Sie bei der Bewältigung der Brandbekämpfungsmaßnahmen vor?

- a) Leiten Sie sofort einen aggressiven Innenangriff ein.
- b) Stellen Sie eine Wasserversorgung her und legen Sie Schlauchleitungen strategisch aus.
- c) Fordern Sie zusätzliche Ressourcen an, bevor Sie mit der Brandbekämpfung beginnen.

Richtige Antwort: b) Wasserversorgung einrichten und Schlauchleitungen strategisch einsetzen.

ENTSCHEIDUNG 4

Wie gewährleisten Sie die Sicherheit Ihres Teams während des Einsatzes?

- a) Fahren Sie mit dem Vorgang fort, ohne Kommunikationsprotokolle einzurichten.
- b) Weisen Sie jedem Teammitglied vor dem Eintreten Rollen und Verantwortlichkeiten zu.
- c) Verlassen Sie sich ausschließlich auf das individuelle Urteil, ohne sich mit dem Team abzustimmen.

Richtige Antwort: b) Weisen Sie jedem Teammitglied vor dem Eintreten Rollen und Verantwortlichkeiten zu.

ÜBERBLICK: Diese Übung ermöglicht es den Teilnehmenden, sich in einem realistischen Brandbekämpfungsszenario an kritischen Entscheidungsprozessen zu beteiligen. Indem sie die Sicherheit der Bewohner und ihrer Teammitglieder berücksichtigen, die Brandsituation einschätzen und ihre Reaktion effektiv koordinieren, können die Schüler ihre Entscheidungskompetenz entwickeln und ihre Vorbereitung auf tatsächliche Notfälle verbessern.

Szenario Nr. 2: Reaktion bei Herzstillstand

Hintergrund: Sie und Ihr medizinisches Einsatzteam werden zu einem Ort geschickt, an dem ein Passant einen möglichen Herzstillstand gemeldet hat. Bei Ihrer Ankunft finden Sie eine bewusstlose Person auf dem Boden liegend, ohne sichtbaren Puls oder Anzeichen von Atmung. Einige Zeugen haben gesehen, wie die Person plötzlich zusammenbrach.

ENTSCHEIDUNG 1

Wie beurteilen Sie die Lage zunächst?

- a) Beginnen Sie sofort mit der Herz-Lungen-Wiederbelebung, ohne die Atemwege der Person zu untersuchen.
- b) Rufen Sie weitere Hilfe, bevor Sie sich der Person nähern.
- c) Führen Sie eine schnelle Überprüfung der Reaktionsfähigkeit und Atmung der Person durch.

Richtige Antwort: c) Führen Sie eine schnelle Überprüfung der Reaktionsfähigkeit und Atmung der Person durch.

ENTSCHEIDUNG 2

Wie gehen Sie beim Atemwegsmanagement vor?

- a) Führen Sie sofort eine Mund-zu-Mund-Beatmung durch.
- b) Verwenden Sie ohne weitere Beurteilung einen automatisierten externen Defibrillator (AED).
- c) Öffnen Sie die Atemwege der Person durch Neigen des Kopfes und Anheben des Kinns.

Richtige Antwort: c) Öffnen Sie die Atemwege der Person durch Neigen des Kopfes und Anheben des Kinns.

ENTSCHEIDUNG 3

Wie gehen Sie vor, wenn Sie eine Herz-Lungen-Wiederbelebung einleiten?

- a) Beginnen Sie mit der Herzdruckmassage, ohne die Anwesenheit eines AED zu berücksichtigen.
- b) Führen Sie eine Beatmung durch, bevor Sie mit der Herzdruckmassage beginnen.
- c) Beginnen Sie mit hochwertigen Herzdruckmassagen mit der richtigen Frequenz und Tiefe.

Richtige Antwort: c) Beginnen Sie mit hochwertigen Herzdruckmassagen mit der richtigen Frequenz und Tiefe.

ENTSCHEIDUNG 4

Wie kommunizieren und koordinieren Sie sich mit dem Rest des medizinischen Einsatzteams?

- a) Geben Sie anderen Teammitgliedern nur minimale Anleitung und Unterstützung.
- b) Weisen Sie jedem Teammitglied spezifische Rollen und Aufgaben zu, um eine koordinierte Zusammenarbeit zu gewährleisten.
- c) Unabhängig handeln, ohne die Hilfe von Teammitgliedern in Anspruch zu nehmen.

Richtige Antwort: b) Weisen Sie jedem Teammitglied bestimmte Rollen und Aufgaben zu, um eine koordinierte Zusammenarbeit zu gewährleisten.

ÜBERBLICK: Diese Szenario basierte Übung ermöglicht es den Teilnehmenden, ihr Wissen über medizinische Notfallverfahren und Entscheidungsfindungsfähigkeiten in einer simulierten Reaktion auf einen Herzstillstand anzuwenden. Indem die Bedeutung effektiver Kommunikation, genauer Beurteilung und rechtzeitiger Eingriffe betont wird, können die Schüler ihre Bereitschaft verbessern, medizinische Notfälle präzise und sicher zu bewältigen.

2. Integrieren Sie Reflexionsübungen wie Nachbesprechungen, in denen die Teilnehmenden die Entscheidungsprozesse und die Teamarbeit im hypothetischen Szenario analysieren und diskutieren können.

Führen Sie nach dem Szenario eine Nachbesprechung durch. Dies ist ein entscheidender Schritt zur Reflexion und kann dazu beitragen, Schlüsselkonzepte zu festigen und das Selbstbewusstsein zu stärken. Stellen Sie offene Fragen, um die Schüler zu ermutigen, ihre Gedanken, Gefühle und Beobachtungen während der Simulation mitzuteilen.

Mögliche Fragen:

Frage Nr. 1: Mit welchen Herausforderungen mussten Sie während des Szenarios fertig werden?

Frage Nr. 2: Welche Faktoren haben Ihren Entscheidungsprozess beeinflusst?

Frage Nr. 3: Gab es Momente der Unsicherheit oder des Zögerns?

Frage Nr. 4: Welchen Einfluss hatten Ihre Entscheidungen auf den Ausgang des Szenarios?

Frage Nr. 5: Wie würden Sie das Verhalten anderer Personen während des Prozesses bewerten? Ist Ihnen etwas besonders aufgefallen?

Frage Nr. 6: Gibt es etwas, das Sie für falsch halten und warum?



TIPP

Stellen Sie Stühle im Kreis auf und schaffen Sie eine Umgebung, in der jeder gehört werden kann.

TEIL 3

ZWISCHEN- MENSCHLICHE FÄHIGKEITEN

WELCHE EIGENSCHAFTEN SOLLTE EIN ERSTHELFER HABEN UND WARUM?

Lektion 1

Aktives Zuhören

Die Teilnehmenden erfahren, warum aktives Zuhören, Empathie und kulturelle Sensibilität für Feuerwehrleute so wichtig sind und wie man Menschen nicht nur zuhört, sondern ihnen auch zuhört.

Lektion 2

Empathie

Die Teilnehmenden lernen, Situationen zu analysieren, in denen es gut ist, Empathie zu zeigen, und Situationen, in denen es gut ist, eher subtil vorzugehen.

Lektion 3

Kulturelle Sensibilität

Den Teilnehmenden lernen wie wichtig es ist mit allen zu kommunizieren, unabhängig von der Kultur aus der jemand stammt.



EINFÜHRUNG

Anhand dieses Materials können junge Feuerwehrleute erfahren, warum aktives Zuhören, Empathie und kulturelle Sensibilität für Feuerwehrleute so wichtig sind. Sie geraten oft in Stress- und Krisensituationen, und solche Situationen sollten nicht unterschätzt werden.

Sie finden hier:



3 gebrauchsfertige Unterrichtspläne (3 x 90 Min. – 6 allgemeine Lektionen), die einer praktischen Schritt-für-Schritt-Anleitung für einen Lehrer folgen.



Innovative Lehrmethoden und -techniken:

- Diskussion mit offenen Fragen, interaktives Lehren/Lernen, kooperatives Lernen,
- Fallstudien - Arbeit in Gruppen
- Brainstorming,
- Rollenspiele



Sofort einsatzbereite Unterrichtsmaterialien:

- Online-Tools: Mentimeter, interaktive Tools: QR-Codes, Lehr-/Lernplattformen (Online-Tools – z. B. Mentimeter, Kahoot, Quizlet), Links zu Bildungsseiten, Videos;
- Unterrichtsaufgaben – Anweisungen für Lehrer und Schüler.
- Präsentationen, Tests, Fallstudien



Lehrmittel, die den Lehr-/Lernprozess im Unterricht unterstützen:

- PC / Laptop,
- Internetzugang,
- Beamer & Leinwand oder interaktives Whiteboard,
- Eigene Geräte der Studierenden (Smartphones mit QR-Code-Scanner und Internetzugang).



Wichtige Begriffe

Aktives Zuhören, Konfliktlösung, Teamzusammenarbeit



Lernziele

Aktives Zuhören ist eine wichtige Kommunikationsfertigkeit, die volle Konzentration, Verständnis, Reaktion und Erinnerung an das Gesagte erfordert. Aktives Zuhören ist für eine effektive Kommunikation, Problemlösung und Konfliktlösung unerlässlich.

1

Einführung

Begrüßen Sie die Teilnehmenden und informieren Sie sie darüber, dass sie erfahren werden, wie man aktives Zuhören trainiert und übt, und dass es einige Szenarien gibt, in denen dies besonders nützlich sein kann.

2

Lernen

Führen Sie die Teilnehmenden in das Hauptthema ein: Aktives Zuhören. Beginnen Sie mit einer offenen Frage:



**„Was bedeutet Ihrer Meinung
nach aktives Zuhören?“**



10 Min

Bitten Sie die Teilnehmenden, konkrete Beispiele aus ihrem Alltag zu nennen.

Verwenden Sie Menimeter oder ein ähnliches Online-Tool, um Antworten und Ideen der Teilnehmenden in Echtzeit zu sammeln.

Mentimeter-Link:

<https://www.mentimeter.com/>



2. Um die Teilnehmenden einzubeziehen, demonstrieren Sie eine spezielle Situation, in der aktives Zuhören angewendet wird, und stellen Sie offene Fragen



20 Min

SZENARIO

Stellen Sie sich ein Szenario vor, in dem ein Feuerwehrmann zu einem Wohnhausbrand in einem dicht besiedelten Viertel eilt. Bei seiner Ankunft trifft er auf einen verzweiferten Bewohner, der aus seinem Haus evakuiert wurde. Der Bewohner ist sichtlich beunruhigt und versucht, wichtige Informationen über möglicherweise eingeschlossene Personen im brennenden Gebäude zu übermitteln. In diesem Fall kann der Feuerwehrmann aktives Zuhören folgendermaßen nutzen:

Frage Nr. 1: Wie kann ein Feuerwehrmann der Person zeigen, dass er (aktiv) zuhört und dass man ihm vertrauen kann?

Frage Nr. 2: Wie kann ein Feuerwehrmann die Person zur Kommunikation ermutigen?

Frage Nr. 3: Sollte ein Feuerwehrmann Informationen über den Zustand des Gebäudes weitergeben oder nicht? Und wie?

3. Aktivität zusammenfassen

Erklären Sie, warum dieses Thema so wichtig ist, indem Sie 3 Hauptfälle vorstellen, in denen aktives Zuhören in der Welt der Feuerwehrleute wertvoll ist



15 Min



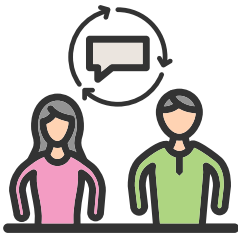
Konfliktlösung

Aktives Zuhören kann zur Konfliktlösung beitragen, indem es jeder Partei die Möglichkeit gibt, ihre Beschwerden und Gefühle auszudrücken, das gegenseitige Verständnis zu fördern und eine gemeinsame Basis für eine Lösung zu finden.



Zusammenarbeit im Team

Aktives Zuhören ist in Teamkonstellationen wertvoll, da es den Teammitgliedern ermöglicht, die Ideen, Bedenken und Perspektiven der anderen zu verstehen und so eine kooperativere und produktivere Arbeitsumgebung zu schaffen.

**Mentoring und Coaching**

Aktives Zuhören ist für Mentoren und Coaches unerlässlich, um die Bedürfnisse, Ziele und Herausforderungen ihrer Mentees zu verstehen und ihnen gezielte Anleitung und Unterstützung bieten zu können.

ÜBERBLICK: Indem Sie aktives Zuhören in verschiedene Aspekte Ihres Berufs- und Privatlebens integrieren, können Sie stärkere Beziehungen aufbauen, die Kommunikation verbessern und Respekt und Empathie für andere zeigen. Übung und Beständigkeit sind der Schlüssel zur Beherrschung dieser wertvollen Kommunikationsfertigkeit.

**Aktivität nach dem Unterricht**

Um die Botschaft zu verstärken, bitten Sie die Teilnehmenden, sich ein Tedx-Talk-Video des Feuerwehrmanns und Rettungssanitäters Ben Thompson anzusehen, der seine Erfahrungen darüber teilt, wie man Menschen hilft, während man proaktiv versucht, die Gesundheit der Bürger in seiner Gemeinde zu verbessern.

[Sie können ein Held sein.](#)
[Jemand braucht TedEx Talks.](#)
[Ben Thompson](#)



**Gruppenarbeit**

Teilen Sie die Teilnehmenden in kleine Gruppen auf und lassen Sie sie entscheiden, wie die folgenden Schritte (im Zusammenhang mit aktivem Zuhören) in der richtigen Reihenfolge ablaufen sollen. Jede Gruppe sollte erklären, warum sie so denkt.



10-15 Min

Konzentration auf den Bewohner: Der Feuerwehrmann sollte den Blickkontakt mit dem Bewohner halten und eine aufmerksame Position einnehmen, um ein Gefühl von Verständnis und Unterstützung zu vermitteln.

Fördern Sie die Kommunikation: Durch offene Fragen kann der Feuerwehrmann den Bewohner dazu ermutigen, alle relevanten Details über den Standort und den Zustand aller Personen weiterzugeben, die sich möglicherweise noch im Gebäude befinden.

Verständnis demonstrieren: Durch verbale und nonverbale Hinweise kann der Feuerwehrmann zeigen, dass er den Ernst der Lage und die Dringlichkeit der übermittelten Informationen versteht.

Wichtige Informationen klären: Der Feuerwehrmann sollte die Angaben des Bewohners zusammenfassen, um sicherzustellen, dass er die Situation und die spezifischen Problembereiche im Gebäude klar versteht.

Beruhigen und beruhigen: Neben dem aktiven Zuhören sollte der Feuerwehrmann den Bewohnern auch Sicherheit geben, ihre Sorgen anerkennen und ihnen mitteilen, welche Schritte unternommen werden, um die Situation zu bewältigen und die Sicherheit möglicher Opfer zu gewährleisten.



TIPP: Drucke die Schritte auf Papier aus und schneide sie aus (ohne Nummerierung). Alternativ kannst du auch digitale Tools wie Kahoot! oder Mentimeter verwenden.

3

Üben

**Gruppenarbeit**

Gruppenaktivität (5–6 Personen) – verwenden Sie eines der folgenden Szenarien einer Krisensituation und weisen Sie jedem Schüler eine andere Rolle zu.

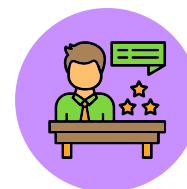
Die Teilnehmenden sollten die Szene durchspielen und vorgeben, wie sie die Situation lösen würden. Lassen Sie sie in ihren Rollen Gespräche führen und nehmen Sie sich am Ende 10 Minuten Zeit für eine Nachbesprechung, um zu analysieren, wer das Richtige getan hat, wer das Falsche getan hat und wer während der Krise aktiv zugehört hat/nicht.

SZENARIO #1**Massenanfall von Verletzten bei einer öffentlichen Veranstaltung (Szenario für Sanitäterschüler)**

Es findet eine große öffentliche Veranstaltung statt, beispielsweise ein Musikfestival. Plötzlich kommt es zu einem unerwarteten Zwischenfall: Ein Mann beginnt, auf das Publikum zu schießen, was zu mehreren Opfern führt. Der Notdienst wird gerufen, und Sanitäter sind unter den Ersthelfern, die am Unfallort eintreffen. Die Situation ist chaotisch, überall liegen Verletzte unterschiedlicher Schweregrades herum. Über die Ursache des Vorfalls liegen nur begrenzte Informationen vor.

Rollen der Studierenden**TEAMLEITER**

Verantwortlich für die Gesamtkoordination und Kommunikation innerhalb der Gruppe. Priorisiert Aufgaben, weist Teammitgliedern Rollen zu und sorgt für einen systematischen Ansatz bei der Patientenversorgung.

**PRIMÄR
BEWERTENDER**

Führt Erstuntersuchungen der Patienten durch, um die Schwere der Verletzungen zu bestimmen. Priorisiert die Patienten anhand der Schwere ihres Zustands und der verfügbaren Ressourcen.

OPFER 1



Eine Person, die nicht direkt angeschossen wurde, sich aber in unmittelbarer Nähe befand, als der Angriff stattfand, und alles gesehen hat. Sehr verwirrt, in Panik, schwer zu beruhigen.

OPFER 2



Eine Person, die schwer angeschossen wurde, aber noch bei Bewusstsein ist. Sehr verwirrt, hat Schmerzen, schreit und verblutet schnell.

TRIAGE-OFFIZIER



Führt eine Triage durch, um Patienten in verschiedene Dringlichkeitsstufen einzuteilen. Koordiniert sich mit dem Hauptgutachter, um eine ordnungsgemäße Kategorisierung und Ressourcenzuweisung sicherzustellen.

RESSOURCEN-KOORDINATOR



Verwaltet die Zuteilung medizinischer Ressourcen wie Vorräte und Ausrüstung. Koordiniert die Zusammenarbeit mit anderen medizinischen Teams und stellt bei Bedarf eine stetige Versorgung mit Ressourcen sicher.

Mögliche Folge- oder Zusatzaufgaben für die Studierenden:

- A. Die Situation entwickelt sich weiter und bringt zusätzliche Herausforderungen mit sich, wie beispielsweise veränderte Wetterbedingungen, eine wachsende Menschenmenge und mögliche Folgevorfälle.
- B. Es stehen nur begrenzte medizinische Vorräte und Ausrüstung zur Verfügung, was ein effektives Ressourcenmanagement erfordert.
- C. Aufgrund von Lärm, Entfernung und der Notwendigkeit schneller Entscheidungen kann das Sanitäterteam nur schwer miteinander kommunizieren.

Nachbesprechung

Nach der Simulation nehmen die Teilnehmenden an einer Nachbesprechung teil, um ihre Leistung zu analysieren. Zu den wichtigsten Diskussionspunkten gehören:

Entscheidungsfindung: Bewerten Sie die Wirksamkeit der Entscheidungen des Teamleiters und ob diese der sich entwickelnden Situation angemessen waren.

Priorisierung von Aufgaben: Bewerten Sie, wie gut das Team die Aufgaben priorisiert hat, insbesondere im Hinblick auf Patientenversorgung, Ressourcenzuweisung und Kommunikation.

Rollenspezifische Leistung: Jeder Teilnehmende denkt über seine Rolle nach, bespricht, was er gut gemacht hat, und identifiziert Bereiche, die verbessert werden können.

Aktives Zuhören: Bewerten Sie Fälle von aktivem Zuhören innerhalb des Teams und betonen Sie die Bedeutung einer klaren Kommunikation in einer Krise.

Anpassungsfähigkeit: Besprechen Sie, wie gut sich das Team an veränderte Umstände angepasst hat und ob Anpassungen aufgrund neuer Informationen vorgenommen wurden.

Durch die Strukturierung des Szenarios und die anschließende Analyse können Rettungssanitäter-Auszubildende wertvolle Einblicke in Krisenmanagement, Teamarbeit und die Bedeutung effektiver Kommunikation in Notfallsituationen gewinnen.

SZENARIO #2

Stadtgebäudebrand mit vielen Opfern (Szenario für Feuerwehrschüler)

Beschreibung: In einem mehrstöckigen Gebäude in einem Stadtgebiet ist ein Feuer ausgebrochen. Das Gebäude beherbergt bekanntermaßen Wohnungen mit älteren Mietern und Gewerbeflächen. Es gibt Berichte über mehrere darin eingeschlossene Personen, und Rettungsdienste, darunter Feuerwehrschüler, reagieren auf den Vorfall.

Rollen für Feuerwehrschüler (in Gruppen von 5-6 Personen):

EINSATZLEITER

Verantwortlich für die Gesamtleitung und Koordination der Löscheinsätze. Trifft strategische Entscheidungen bezüglich Ressourcenzuteilung und Löschtaktiken.

SCHLAUCHTEAMLEITER

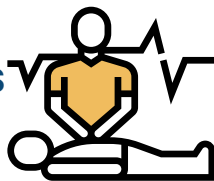
Verwaltet den Einsatz und Betrieb von Schlauchleitungen zur Brandbekämpfung. Koordiniert die Brandbekämpfung mit dem Einsatzleiter und anderen Teams.

NOTFALLSANITÄTER

Bietet medizinische Hilfe für aus dem Gebäude gerettete Personen. Koordiniert mit dem Leiter des Such- und Rettungsteams die Priorisierung der medizinischen Versorgung von Opfern.

**KOMMUNIKATIONS-
BEAUFTRAGTER**

Verwaltet den Funkverkehr zwischen verschiedenen Teams, dem Einsatzleiter und externen Stellen. Sorgt für einen genauen und zeitnahen Informationsaustausch.

**LEITER DES SUCH-
UND RETTUNGSTEAMS**

Koordiniert die Such- und Rettungsaktionen im Gebäude. Verteilt Aufgaben an Teammitglieder und sorgt für die sichere Bergung eingeschlossener Personen.

OPFER

Eine Person, die in einem Gebäude in unmittelbarer Nähe des Feuers gefangen ist. Sehr verwirrt, in Panik, schwer zu beruhigen, schreiend.

Mögliche Folge- oder Zusatzaufgaben für die Teilnehmenden:

- A. Das Feuer breitet sich schnell aus und schafft eine dynamische und herausfordernde Umgebung.
- B. Die Gebäudestruktur weist Hindernisse wie eingestürzte Gebäudeteile und versperrte Wege auf.
- C. Einige Opfer benötigen möglicherweise sofortige medizinische Hilfe, was die Rettungsaktion komplizierter macht.
- D. Feuerwehrteams verfügen über begrenzte Ressourcen, einschließlich Wasserversorgung und medizinischer Versorgung.
- E. Bei dem Vorfall ist ein hoher Lärmpegel zu verzeichnen, weshalb eine klare Kommunikation und Koordination für den Erfolg von entscheidender Bedeutung sind.

Nachbesprechung

Nach der Simulation nehmen die Teilnehmenden an einer Nachbesprechung teil, um ihre Leistung zu analysieren. Zu den wichtigsten Diskussionspunkten gehören:

Entscheidungsfindung: Bewerten Sie die Wirksamkeit der Entscheidungen des Einsatzleiters bei der Leitung des Brandbekämpfungseinsatzes.

Koordination und Kommunikation: Bewerten Sie, wie gut die Teams kommuniziert und ihre Bemühungen koordiniert haben, insbesondere zwischen den Such- und Rettungs-, Schlauch- und medizinischen Teams.

Aufgabenausführung: Überprüfen Sie einzelne Rollen und Verantwortlichkeiten, um die effektive Aufgabenausführung und Verbesserungsbereiche zu ermitteln.

Ressourcenmanagement: Besprechen Sie, wie gut Ressourcen verwaltet wurden, einschließlich Wasserversorgung, medizinischer Ausrüstung und Personal.

Aktives Zuhören: Identifizieren Sie Beispiele für aktives Zuhören und effektive Kommunikation und betonen Sie deren Bedeutung in einer Krise, in der viel auf dem Spiel steht.

Dieses strukturierte Szenario und die Analyse vermitteln Feuerwehrschaülern eine realistische und dynamische Erfahrung und fördern kritisches Denken, Teamarbeit und effektive Krisenmanagementfähigkeiten.



Lernziel

Die Teilnehmenden erfahren, dass Empathie gegenüber Menschen in Not oder in einer Notsituation von entscheidender Bedeutung ist, um Vertrauen aufzubauen und Einzelpersonen in Krisensituationen emotionalen Beistand zu leisten.

1

Einführung



10 Min

1. Begrüßen Sie die Teilnehmenden und informieren Sie sie, dass sie heute Situationen analysieren werden, in denen es gut ist, Empathie zu zeigen, und Situationen, in denen es gut ist, eher subtil zu sein.

Die Teilnehmenden werden entscheiden, in welchen Situationen es gut ist, empathisch und offen zu sein und in welchen es besser ist, diskreter zu sein und weniger Emotionen zu zeigen.



TIPP: Ein VIDEO mit der Geschichte von Mark Bezos - einem freiwilligen Feuerwehrmann: kann zu Beginn der Unterrichtsstunde vor der Diskussion eingesetzt werden

Mark Bezos: Eine Lebenslektion
von einem freiwilligen
Feuerwehrmann



2

Studie

1 Erklären Sie den Teilnehmenden, warum es so wichtig ist, dieses Thema zu diskutieren. Nennen Sie den Teilnehmendendie fünf wichtigsten Gründe, warum Empathie für Feuerwehrleute eine so wichtige Eigenschaft ist.



15 Min

**ERWEITERT
KOMMUNIKATION**

Empathie ermöglicht Feuerwehrleuten, effektiver mit Menschen in Not- oder Krisensituationen zu kommunizieren. Indem Feuerwehrleute die Emotionen der Betroffenen verstehen und teilen, können sie eine tiefere Verbindung aufbauen und ihnen sinnvollere Unterstützung und Zuspruch bieten.

**VERBESSERTER
ENTSCHEIDUNGS-
FINDUNG**

Empathische Feuerwehrleute sind besser in der Lage, im Notfall fundierte und rücksichtsvolle Entscheidungen zu treffen. Indem sie sich in die Herausforderungen und Emotionen der Beteiligten hineinversetzen, können sie Situationen aus einer ganzheitlicheren Perspektive beurteilen, was zu mitfühlenderen und wirksameren Reaktionen führt.

**VERTRAUEN
AUFBAUEN**

Empathie hilft, Vertrauen innerhalb der Gemeinschaft aufzubauen. Wenn Feuerwehrleute Empathie zeigen, schaffen sie ein Gefühl von Verständnis und Mitgefühl, fördern stärkere Beziehungen zur Öffentlichkeit und etablieren sich als zuverlässige und fürsorgliche Mitglieder der Gemeinschaft.

**EFFEKTIVES
KRISE
MANAGEMENT**

Das Verständnis der emotionalen Bedürfnisse und Reaktionen einzelner Personen in Krisensituationen ermöglicht Feuerwehrleuten, Notfälle effizienter zu bewältigen. Indem sie sich nicht nur um das physische, sondern auch um das emotionale Wohlbefinden der Betroffenen kümmern, können sie zu einem umfassenderen und ganzheitlicheren Ansatz im Krisenmanagement beitragen.

**UNTERSTÜTZUNG
DES
PSYCHISCHEN
WOHLBEFINDENS**

Neben der physischen Sicherheit können Feuerwehrleute mit Empathie Menschen, die ein Trauma oder einen Verlust erlitten haben, wichtige emotionale Unterstützung bieten. Indem sie Verständnis und Mitgefühl zeigen, können sie dazu beitragen, die emotionalen Auswirkungen von Notfällen zu lindern und das psychische Wohlbefinden der Betroffenen zu fördern.

3. Stellen Sie Fragen, um eine Diskussion anzuregen

Teilen Sie die Teilnehmenden in drei Gruppen auf, denen jeweils ein Thema zugewiesen wird. Lassen Sie sie 10 Minuten lang ihre Meinungen diskutieren und dann dem Rest der Klasse präsentieren, worauf sie sich geeinigt haben.

**20 Min**

F1: Wie trägt Empathie zur Effektivität von Feuerwehreinsätzen bei? Nennen Sie mir ein Beispiel für eine konkrete Situation.

F2: Auf welche Weise trägt Empathie dazu bei, Vertrauen und ein gutes Verhältnis zu Feuerwehrleuten innerhalb der Gemeinschaft aufzubauen?

F3: Wie kann Empathie zum allgemeinen Wohlbefinden von Personen beitragen, die bei Feuerwehreinsätzen von traumatischen Ereignissen betroffen sind?

3

Üben



35 Min



Gruppenaktivität

1. Stellen Sie 3 konkrete Situationen vor und lassen Sie die Teilnehmenden über das richtige Verhalten in solchen Situationen entscheiden.

Hier sind drei konkrete Situationen, in denen Feuerwehrleute Empathie einsetzen können, sowie drei Verhaltensmöglichkeiten für jedes Szenario und die markierte richtige Reaktion:

SZENARIO #1

Trost für ein Familienmitglied eines Opfers am Brandort:

Option A: Geben Sie eine allgemeine Beileidsbekundung ab und gehen Sie weg, um sich anderen Aufgaben zu widmen.

Option B: Hören Sie den Sorgen des Familienmitglieds aufmerksam zu, beruhigen Sie es, nehmen Sie seine Gefühle ernst und bieten Sie jede verfügbare Unterstützung an.

Option C: Ignorieren Sie die Not des Familienmitglieds und konzentrieren Sie sich ausschließlich auf die Löscharbeiten.



B

Die richtige Option ist B: Hören Sie den Sorgen des Familienmitglieds aufmerksam zu, beruhigen Sie es, nehmen Sie seine Gefühle wahr und bieten Sie jede verfügbare Unterstützung an.

SZENARIO #2

Trost für ein Familienmitglied eines Opfers am Brandort:

Option A: Bewahren Sie ein ernstes und distanziertes Verhalten, um dem Kind keinen weiteren Kummer zu bereiten.

Option B: Gehen Sie freundlich und mitfühlend auf das Kind ein, sprechen Sie ihm Trost und Zuspruch zu und sorgen Sie gleichzeitig für seine Sicherheit.

Option C: Ignorieren Sie den emotionalen Zustand des Kindes und geben Sie der Erfüllung der Feuerwehraufgaben Priorität.



B

Die richtige Option ist B: Gehen Sie freundlich und mitfühlend auf das Kind ein, sprechen Sie ihm Trost und Zuspruch zu und sorgen Sie gleichzeitig für seine Sicherheit.

SZENARIO #3

Kommunikation mit einer in Not geratenen Person während einer Rettungsaktion:

Option A: Geben Sie kurze und unpersönliche Anweisungen und konzentrieren Sie sich ausschließlich auf die technischen Aspekte der Rettung.

Option B: Zeigen Sie Empathie, indem Sie die Gefühle der Person berücksichtigen, ruhig bleiben und sie während der Rettungsaktion beruhigen.

Option C: Den emotionalen Zustand der Person ignorieren und dem Abschluss der Rettungsaktion Priorität einräumen.

**B**

Die richtige Option ist B: Zeigen Sie Empathie, indem Sie die Gefühle der Person berücksichtigen, ein ruhiges Verhalten bewahren und sie während der Rettungsaktion beruhigen.

ÜBERBLICK

In jedem dieser Szenarien ist es von entscheidender Bedeutung, Empathie zu zeigen und die emotionalen Bedürfnisse der Betroffenen anzuerkennen und zu berücksichtigen, um Vertrauen aufzubauen, Unterstützung zu bieten und das Wohlbefinden der einzelnen Personen während und nach den Löscheinsätzen sicherzustellen.



2. Machen Sie mit den Teilnehmenden ein kurzes Quiz mit Fragemöglichkeiten und versuchen Sie, Ihre Gruppe auf einen echten Psychotest vorzubereiten, der notwendig ist, wenn Sie Feuerwehrmann werden möchten.

FRAGE 1. Wie gehen Sie normalerweise mit Stress in Hochdrucksituationen um?

- A) Indem man in Panik gerät und impulsiv handelt.
- B) Indem ich mich auf meine Ausbildung und Erfahrung verlasse, um konzentriert zu bleiben.
- C) Indem man die Situation ignoriert und hofft, dass sie sich von selbst löst.

**B**

FRAGE 2. Beschreiben Sie eine schwierige Situation, in der Sie Ihre emotionale Belastbarkeit auf die Probe gestellt haben. Wie sind Sie damit umgegangen?

- A) Ich bin zusammengebrochen und konnte mit der Situation nicht umgehen.
- B) Ich habe professionelle Unterstützung gesucht und mich mit Kollegen ausgetauscht.
- C) Ich habe die emotionalen Auswirkungen ignoriert und weitergearbeitet.

**B**

FRAGE 3. Wie gehen Sie mit traumatischen Erlebnissen um, wenn Sie zum Beispiel Zeuge schwerer Verletzungen oder Todesfälle werden?

- A) Indem ich meine Gefühle unterdrücke und es vermeide, über das Ereignis zu sprechen.
- B) Indem Sie professionelle Unterstützung suchen und die Erfahrungen mit Kollegen besprechen.
- C) Indem ich so tue, als hätte das Ereignis keine Auswirkungen auf mich gehabt.

**B**

FRAGE 4. Beschreiben Sie eine Situation, in der Sie unter Druck eine schnelle Entscheidung treffen mussten. Wie sind Sie damit umgegangen und was war das Ergebnis?

- A) Ich habe gezögert und anderen die Kontrolle über die Situation überlassen.
- B) Ich habe die Situation schnell eingeschätzt und effektiv mit meinem Team kommuniziert.
- C) Ich habe eine vorschnelle Entscheidung getroffen, ohne die Konsequenzen zu bedenken

**B**

FRAGE 5. Wie schaffen Sie angesichts der anspruchsvollen und unvorhersehbaren Aufgaben bei der Feuerwehr die Balance zwischen Arbeits- und Privatleben?

- A) Indem man der Arbeit Vorrang vor dem Privatleben gibt.
- B) Indem Sie enge Bindungen zur Familie pflegen und erholsame Aktivitäten ausüben.
- C) Indem persönliche Beziehungen ignoriert und ausschließlich auf die Arbeit konzentriert werden.

**B**

FRAGE 6. Was motiviert Sie, trotz der damit verbundenen Risiken und Herausforderungen weiterhin als Feuerwehrmann zu arbeiten?

- A) Die Aufregung riskanter Situationen motiviert mich.
- B) Ich mache es nur wegen der finanziellen Vorteile.
- C) Die Möglichkeit, einen bedeutenden Einfluss auf meine Gemeinde auszuüben.



FRAGE 7. Wie gehen Sie mit Konflikten innerhalb eines Teamumfelds um, insbesondere in Situationen mit hohem Stress?

- A) Indem man Konflikte ignoriert und Konfrontationen vermeidet.
- B) Indem Sie effektiver Kommunikation und aktivem Zuhören Priorität einräumen.
- C) Indem ich dem Team meine Entscheidungen ohne Diskussion aufzwinge.



FRAGE 8. Wie passen Sie sich an plötzliche Änderungen der Brandbekämpfungsstrategien oder -protokolle an?

- A) Indem Sie sich weigern, jegliche Änderungen zu akzeptieren.
- B) Indem ich mich ausschließlich auf mein vorhandenes Wissen und meine vorhandenen Techniken verlasse.
- C) Indem Sie sich über die neuesten Techniken und Protokolle zur Brandbekämpfung auf dem Laufenden halten.



FRAGE 9. Beschreiben Sie eine Situation, in der Sie mit einer Situation fertig werden mussten, die gleichzeitig Ihre körperliche und geistige Ausdauer auf die Probe stellte.

- A) Ich habe aufgegeben und darauf gewartet, dass jemand anderes übernimmt.
- B) Ich habe mein Tempo eingehalten, ausreichend getrunken und eine positive Einstellung bewahrt.
- C) Ich habe die körperliche Belastung ignoriert und mich ausschließlich auf die mentalen Aspekte konzentriert.



FRAGE 10. Wie gehen Sie mit der Angst oder Besorgnis um, die mit dem Betreten gefährlicher oder riskanter Umgebungen bei Feuerwehreinsätzen verbunden ist?

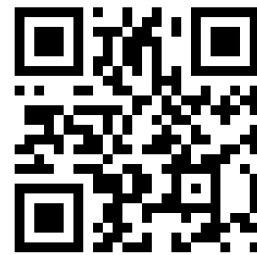
- A) Indem man ohne entsprechende Ausrüstung in die Umgebung stürmt.
- B) Indem Sie gefährliche Umgebungen vollständig meiden.
- C) Indem ich mich auf meine umfassende Ausbildung verlasse und etablierte Sicherheitsprotokolle befolge.

**C**

Laden Sie den Test
zum Bearbeiten und
Ausdrucken herunter
oder nutzen Sie
interaktive Tools wie
Quizlet



oder verwenden
Sie den QR-
Code, um ein
Online-Quiz mit
Quizlet zu
erstellen





Lernziele

Kulturelle Sensibilität ist ein entscheidender Aspekt für Feuerwehrleute, da sie oft mit unterschiedlichen Gemeinschaften und Personen unterschiedlicher kultureller Herkunft zu tun haben. In dieser Lektion können die Teilnehmenden lernen, warum Feuerwehrleute auf kulturelle Sensibilität achten sollten.

1

Einführung

Heißen Sie die Teilnehmenden willkommen und sagen Sie ihnen, dass sie heute lernen werden, wie wichtig die Fähigkeit ist, mit allen Menschen zu kommunizieren, unabhängig von ihrer Kultur.

2

Studie

Führen Sie die Teilnehmenden in das Hauptthema „Kulturelle Sensibilität“ ein, indem Sie mit einer offenen Frage beginnen:



10 Min



„Was denken Sie über kulturelle Sensibilität?“

Bitten Sie die Teilnehmenden, konkrete Beispiele aus ihrem Alltag zu nennen.

Verwenden Sie Menimeter oder ein ähnliches Online-Tool, um Antworten und Ideen der Schüler in Echtzeit zu sammeln.

Mentimeter-Link:
<https://www.mentimeter.com/>



2. Erklären Sie den Teilnehmenden, warum es so wichtig ist, dieses Thema zu besprechen, und nennen Sie ihnen Punkte, die sich auf Situationen beziehen, in denen Feuerwehrleute ihre Achtsamkeit in Bezug auf kulturelle Sensibilität einsetzen können.



25 Min

Führen Sie mithilfe eines Videos in das Thema ein, lassen Sie es weiterverfolgen und lassen Sie die Schüler über das Gehörte diskutieren.

Wie Vielfalt im Feuerwehr- und Rettungswesen zu einer sichereren Gesellschaft beiträgt | Bronnie Mackintosh



3. Stellen Sie den Teilnehmenden 8 bewährte Praktiken in Bezug auf verschiedene Kulturen vor



35 Min

SPRACHE KOMMUNIKATION

Sich der Sprachbarrieren bewusst sein und eine effektive Kommunikation mit Personen sicherstellen, die die Landessprache möglicherweise nicht fließend sprechen. Dazu gehört die Verwendung einer klaren und einfachen Sprache in Notsituationen.

KULTURELLE PRAKTIKEN UND RELIGIÖSE BRÄUCHE

Respektieren und verstehen Sie kulturelle Praktiken, Glaubenssätze und Bräuche innerhalb der Gemeinschaft, in der Sie tätig sind. Dazu gehört auch, dass Sie auf religiöse Praktiken achten, die sich auf Notfallmaßnahmen oder Rettungsmaßnahmen auswirken könnten.

GEMEINSCHAFT- LICHES ENGAGEMENT

Aktiver Kontakt zur örtlichen Gemeinschaft, um ihre einzigartige kulturelle Dynamik zu verstehen und Vertrauen aufzubauen. Dies kann dazu beitragen, eine positive Beziehung aufzubauen und sicherzustellen, dass die angebotenen Feuerwehrdienste kulturell angemessen und sensibel sind.

**KULTURELLE
SENSIBILITÄTS
SCHULUNGEN**

Teilnahme an Schulungsprogrammen zur kulturellen Sensibilität, um ein tieferes Verständnis für unterschiedliche kulturelle Normen, Werte und Traditionen zu entwickeln. Dies kann die Fähigkeit eines Feuerwehrmanns verbessern, auf Notfälle kulturkompetent und respektvoll zu reagieren.

**SENSIBILITÄT
GEGENÜBER-
VIELFALT**

Anerkennung und Respektierung der Vielfalt innerhalb der Gemeinschaft, einschließlich der Unterschiede in ethnischer Herkunft, Rasse, Religion und sozioökonomischem Hintergrund. Dieses Bewusstsein kann Feuerwehrleuten helfen, allen Menschen in der Gemeinschaft integrative und gerechte Dienste zu bieten.

**KULTURELLE
BEDEUTUNG DES
EIGENTUMS**

Erkennen Sie die kulturelle Bedeutung von Gebäuden innerhalb der Gemeinde, wie z. B. historische Wahrzeichen, religiöse Gebäude oder kulturell wichtige Stätten. Feuerwehrleute sollten versuchen, diese Orte in Notsituationen nach besten Kräften zu erhalten.

**MASS-
GESCHNEIDERTE
NOTFALLHILFE**

Entwicklung von Notfallplänen, die die spezifischen Bedürfnisse und kulturellen Vorlieben der Gemeinschaft berücksichtigen. Dazu kann beispielsweise die Berücksichtigung von Ernährungsbedürfnissen bei vorübergehender Unterbringung oder die Berücksichtigung kultureller Empfindlichkeiten bei Evakuierungen gehören.

**RESPEKT VOR DER
TRADITION**

Anerkennung und Respektierung der Vielfalt innerhalb der Gemeinschaft, einschließlich ethnischer, rassischer und religiöser Unterschiede. Respektierung kultureller Traditionen und Bräuche, insbesondere in heiklen Zeiten oder bei Ereignissen innerhalb der Gemeinschaft. Dies kann Vertrauen und Zusammenarbeit zwischen der Feuerwehr und der Gemeinschaft fördern.

ÜBERBLICK: Kulturelle Sensibilität ist besonders wichtig in Notfällen und Katastrophensituationen, wenn die Menschen verletzlich sind und Hilfe benötigen. Durch kulturelle Sensibilität können Feuerwehrleute sicherstellen, dass ihre Dienste auf eine Weise erbracht werden, die die einzigartigen kulturellen Identitäten und Bedürfnisse der Gemeinschaft respektiert und anerkennt. Dieser Ansatz trägt dazu bei, stärkere Beziehungen zur Gemeinschaft aufzubauen und die allgemeine Wirksamkeit der Bemühungen der Feuerwehr zu steigern.

Nützliche Materialien



30 Tipps, was es bedeutet, kultursensibel zu sein



Verwenden Sie Online-Brainstorming-Tools wie Miro oder Mindmaster, damit die Schüler sich die Fähigkeiten ausdenken und sie in Echtzeit aufschreiben können.

**3** Üben

10 Min

Erinnern Sie die Teilnehmenden zunächst an die 8 bewährten Vorgehensweisen im Hinblick auf unterschiedliche Kulturen und was sie in der Praxis bedeuten.

Fordern Sie die Teilnehmenden auf, weitere Beispiele für kulturelle Sensibilität aus dem wirklichen Leben zu finden.

Teilen Sie die Teilnehmenden dann in Gruppen auf und lassen Sie sie die folgenden Fragen beantworten. Gehen Sie die richtigen Antworten gemeinsam durch.

Laden Sie den Test zum Bearbeiten und Ausdrucken herunter oder nutzen Sie interaktive Tools wie Quizlet



Laden Sie die Präsentation herunter, um die Antworten mit den Schülern zu überprüfen



ÜBERBLICK: In all diesen Situationen ist die Ausübung kultureller Sensibilität und Verständnisses für eine effektive Kommunikation, gesellschaftliches Engagement und die erfolgreiche Durchführung von Feuerwehraufgaben in vielfältigen und multikulturellen Gemeinschaften unerlässlich.

ABOUT US



Autoren:



Chefredakteur,
grafische Ausgabe:

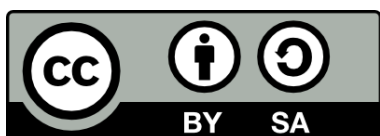


Sie haben Kapitel **6 SOFT SKILLS IN THE FIRE AND EMERGENCY SERVICES** of the **Inspirational Educational Guidelines for VET teachers & educators** gelesen. Dieses Material wurde von dem Ready4Crisis-Projektteam entwickelt.

Projekttitel: **“Ready4crisis-Innovation of the Monitoring and Crisis Management in the VET Study Programmes for an Integrated Rescue System”**

Projektnummer: **2022-1-DE02-KA220-VET-000089097**

Weitere Informationen: www.ready4crisis.eu



Dieses E-Book ist unter einer Creative Commons Attribution-ShareAlike 4.0 International (CC BY-SA 4.0) Lizenz verfügbar. Der vollständige Text ist unter <https://creativecommons.org/licenses/by-sa/4.0/> zu finden.



Co-funded by
the European Union

Finanziert durch die Europäische Union. Die geäußerten Ansichten und Meinungen sind jedoch ausschließlich diejenigen der Autoren und spiegeln nicht unbedingt die Ansichten der Europäischen Union oder der Exekutivagentur Bildung, Audiovisuelles und Kultur (EACEA) wider. Weder die Europäische Union noch die EACEA können dafür haftbar gemacht werden.